

南

音

三

籟

南音三籟叙

自樂不傳于今之世而聲音之道  
流行於天地間者惟詞曲一種而  
已曲有自然之音之有自然之節  
非闕作者亦非梁謳者莫知其  
所以然而然通其音者可以不設

宮調解其節者可以不立文字而  
學者不得不是宮調文字入所謂  
師曠之聰不廢六律與匠者之規  
矩埒也今之傳者置此道于不講  
作者惑其失步率臆廓填編  
者沿其師承隨口吟嘯昂有周

以之顧渚肯任其誤而止之耶而自  
然之元聲卒有不可泯滅者耶之也  
拙匠自舛越于規矩終不能使方  
圓易象則譜不可不設而毘陵蔣  
孝之功殆不可誣矣徒以獨見未聞  
大段具體小車漏遺沈伯英力起

而洋之願大而才踈其橫而鑿者  
殆欲令減三可其局而膠者幾不  
得及三隅瑕類既多安稱穀率  
病起多暇鈔撮德音之行世者  
以三等列而合其調柱二氏之譜泚  
者正之洋者踈之推則闕焉蓋

承襲此一日不得有存而不論者  
六時勢使然也知者從宮調文字中  
準之收從不誤宮調不主文字中會  
之而自然之音節自出耳夫籟者自  
然之音節也蒙莊分別之為三要  
皆以自然為宗故凡詞曲字有平仄

句有短長調有合離拍有緩急其所以  
謂宜不宜者正以自然與不自然之異  
在芒忽間也操一自然之見于胸中以  
律他者謬者少而無所逃作者安  
于位置誰者約于規程矣吾嘗以  
論音曰絲不如竹竹不如肉以漸

也自然知此以言三類則有莫逆  
于心者乎

即空觀主人題



南音三類凡例

一曲每誤於襯字。蓋曲限於調。而文義有不屬不暢者。不得不<sub>如這那怎着</sub>用一二字襯之。然大抵虛字耳。<sub>的個之類</sub>不知

者以爲句當如此。遂有用實字者。唱者不能捨過而腔戾矣。又有認襯字爲實字。而襯外加襯者。唱者不能捨多字而腔又戾矣。固由度曲者惜於律。亦從來刻曲無分別者。遂使後學誤認。徒按舊曲句之長短。字之多寡。而倣以填詞。意謂可以不差。而不知虛實音節之實非也。相沿之誤。反見有本調正格。疑其不合者。其弊難以

悉數此刻凡襯字俱以細書別之。間有本調虛字。

句上無板

者。可兩可三者則不復分。

如山披羊第八句。琵琶記云。沒主公婆教誰管取。本七字句。而襯一教字者。其下曲圖得不知他親歎時。襯一他字一例也。雖入字而七字之節故在。故綵樓記一任樵樓更漏傳。幽閨記回首家鄉淚滿腮。皆然而認爲八字者。填作種種思量。踏踏惆悵。既用八字。而惆字又用平聲。卽欲襯一字而調已撈矣。玉抱肚第五句。琵琶句云。相看到此不由人。珠淚流亦本七字句。而襯不由人三字者。時人誤於不由人下。又增一不字。遂認不由人不珠淚流爲一七字句。而相看到此另是一句。遂有填作心中怏怏。無明徹夜費思量者。四字作襯既難。不得不添出一板。而以爲玉抱肚有兩體矣。此皆襯字不別誤之也。其詳皆在後本調中。偶舉一二則以例其餘。

一曲又易誤於犯調。蓋古來舊曲有犯他調者。或易其名。

如玉山供錦  
庭樂之類。或止於本名下增一犯字。相沿之久。認爲

本調者多矣。度曲者懵然不知。按字句而填之。唱曲者  
習熟既久。反執此以改彼。其弊亦煩。此刻俱細查分出。  
間有未明。或已明而尚在疑似者。則誌之上方以闕疑。  
蓋慎之也。近刻惟吳歛萃雅有分註。而未能盡得承訛。  
亦多悉爲訂定。

如五供養末句。本七字句。琵琶記用骨肉分離寸腸割  
斷八字。則犯月上海棠者。舊本刻五供養犯是也。今人  
以此爲本調。而唱青山頰老末句者。將北風吹面利如  
刀。用寸腸割腸之板而求強合。旣已可笑。及見他曲有  
七字末句者。便謂犯玉山頰。不知曲無玉山頰名。時人  
所謂玉山頰者。如琵琶記公公尊賜。實名玉山供。乃玉

南音二類九例

抱肚五供養合成者。下未正卽五供養本調故七字句也。何嘗別犯乎。此皆犯調不別誤之也。其詳皆在後本調中。偶舉一則以例其餘。

一曲依官分調。做譜例也。但向來之曲。多帶諸官之調。以成套者。則止因其首曲之官以次列焉。

一牌名板眼。句字增損。坊刻承訛襲舛。誤人多矣。毘陵蔣氏全譜。本調具在。可據以訂各詞。松陵沈伯英採新補舊。亦是功臣。間有臆見未確者。則斟酌而定之。然必確証。必實譜。斷不妄爲傳會。猶恨無周郎之識。盡顧其誤。百不失一而後快耳。

一字之閉口者。止侵尋監咸廉纖三韻。人所易誤忘者。則加○以別之。從沈譜例也。其空撮口者。萃雅偶及殊畧。然其類甚繁。字字而註。則又太瑣。今作小△於左方。至鼻音。則止庚青一韻。原無別讀。無論識字與否。不慮其不入鼻者。止姑蘇城中土音。則以庚爲根。青爲親耳。天下之正音皆不然也。故不必復標識之。

一曲分三韻。其古質自然行家本色爲天。其俊逸有思時露質地者爲地。若但粉飾藻績。沿襲靡詞者。雖名重詞流。聲傳里耳。槩謂之人籟而已。擬每韻各爲一集。恐閱

者嫌雜。仍以詞照宮調收之。而分註其目下。復畧加圈於佳句。以示指歸云。

一曲之有中原韻。猶詩之有沈約韻也。而詩韻不可入曲。猶曲韻不可入詩也。今人如梁張輩。徃徃以詩韻爲之。其下又隨心隨口而押。其爲非韻則一。然自琵琶作偏。舊曲亦不能盡無此病。茲刻每曲必註用某韻於後。其犯別韻。或借韻者。亦字字註明。至有雜用數韻。不可以一韻爲正者。則書雜用某某韻。庶無誤後學耳。

一曲自有正調正腔。襯字雖多。音節故在。一隨板眼。毫不

可動。而近來吳中教師。止欲弄喉取態。便於本句添出  
多字。或重疊其音。以見簸弄之妙。搶薙之捷。而不知已  
戾本腔矣。况增添既多。便須增板。增板既久。便亂正板。  
後學因之。率爾填詞。其病有不可救藥者。偶一正之。卽  
云本之王問琴所傳。而不知作偏之爲罪人。沈伯英所  
謂聞今日吳中清唱。卽欲掩耳而避者也。茲刻一依舊  
本錄曲。一依舊譜點板。不敢徇時。其爲時所沿者。俱明  
列其故。以備異同云。

如楚江情中。紅鴛被怎溫。本一江風也。一江風。百無疊  
句。卽從時。亦止可疊唱一句。而今人竟添云。紅鴛被怎

生樣溫。試思一江風有此句法否。至於一聲愁氣而增作一聲聲愁和氣。唱咭巧瑤而復增響咭叮之類。可笑。難以枚舉。又如唱五供養北風吹面利如刀。乃去利字上犁板。而截板于面字下。以求合於寸腸。判斷之體。且曰我得真傳。豈不貽笑哉。



譚曲雜劄

卽空觀主人著

曲始於胡元。大畧貴當行。不貴藻麗。其當行者曰本色。蓋自有此一番材料。其脩飾詞章。填塞學問。了無干涉也。故荆劉拜殺爲四大家。而長材如琵琶。猶不得與。以琵琶間有刻意求工之境。亦開琢句脩詞之端。雖曲家本色。故饒而詩餘。弩末亦不少耳。國朝如湯菊莊。馮海浮。陳秋碧輩。直闖其藩。雖無帶本戲曲。而製作亦富。元派不絕也。自梁伯龍出。而始爲工麗之濫觴。一時詞名赫然。蓋其生嘉隆間。正七子雄長之會。崇尚華靡。弇州公以維乘之誼。盛爲

吹噓。且其實於此道不深。以爲詞如是。觀止矣。而不知其非當行也。以故吳音一派。競爲勦襲靡詞。如綉閣羅幃。銅壺銀箭。黃鶯紫燕。浪蝶狂蜂之類。啓口卽是。千篇一律。甚者使僻事。繪隱語。詞須累詮。意如商謎。不惟曲家一種。本色語。抹盡無餘。卽人間一種真情話。埋沒不露已。至今胡元之竅。塞而未開。間以語人如錮疾不解。亦此道之一大劫哉。

白兔殺狗二記卽四大家之二種也。今世所傳。誤謬至不可讀。蓋其詞原出以太質。索解人正難。而妄人每於字句

不屬方言不諳處。輒加竄改。真面目全失矣。荆拜二記雖亦經塗削而其所存原筆處猶足以見其長。非後來人所能辦也。元美責拜月以無詞家大學問。正謂其無吳中一種惡套耳。豈不寃甚。然元美於西廂而止取其雪浪拍長空。東風搖曳。垂楊線等句。其所尚可知已。安得不擊節於新篁池閣。長空萬里二曲。而謂其在拜月上哉。琵琶全傳自多本色勝場。二曲正其稍落游詞。前輩相傳。謂爲贗入者。乃以繩拜月。何其不倫。

近世作家如湯義仍。頗能模倣元人。運以俏思。儘有酷肖

處而尾聲尤佳。惜其使才自造，句脚韻脚所限，便爾隨心。胡奏尚乖大雅，至於填調不諧，用韻麗雜而又忽用鄉音。如子與宰叶之類，則乃拘於方土，不足深論。止作文字觀，猶勝依樣畫葫蘆而類書填滿者也。義仍自云：駘蕩滯夷，轉在筆墨之外。佳處在此，病處亦在此。彼未嘗不自知，祇以才足以逞，而律實未諳，不耐檢核，悍然爲之。未免護前。况江西弋陽土曲，句調長短，聲音高下，可以隨心入腔。故總不必合調而終不悟矣。而一時改手，又未免有躡小巨木規圓方竹之意。空乎不足以服其心也。如留一道畫不

了的愁眉待張敞。改爲留着雙眉待張敞之類。

沈伯英審於律而短於才。亦知用故實用套詞之非空。欲作當家本色俊語。却又不能。直以淺言俚句。搨拽牽湊。自謂獨得其宗。號稱詞隱。而越中一二少年。學慕吳趨。遂以伯英爲開山。私相伏膺。紛紜兢作。非不東鐘江陽韻。韻不犯一稟德清。而以鄙俚可笑爲不施脂粉。以生梗稚率爲出之天然。較之套詞故實。一瓜及覺雅俗懸殊。使伯龍禹金輩見之。益當千金。自享家帚矣。

張伯起小有俊才而無長料。其不用意脩詞處不甚爲詞。

掩頗有一二真語。工語氣亦疏通。毋奈爲習俗流弊所沿。一歛故實。便堆砌駢轅。亦是做伯龍使然耳。今試取伯龍之長調。靡詞行時者讀之。曾有一意直下而數語連貫成文者否。多是逐句補綴。若使歌者於長段之中。偶忘一句。竟不知從何處作想以續總之。與上下文不相蒙也。伯起不能全學其步。故得少逗已靈。乃心知拙於長料。自恐寂寥未免塗飾。豈知正是病處。

紅梨花一記。其稱琴川本者。大是當家手。佳思佳句。直逼元人處。非近來數家所能。才具雖小。狹於湯。然排置停勻。

調妥。湯亦不及。惜逸其名耳。中所作北詞。乃熙寢元張壽卿之筆。惜其不用原文。而更其宮調。以致混江龍失腔。然其文足觀也。同時有武林本。不堪並存。

元曲源流。古樂府之體。故方言常語。沓而成章。着不得一毫故實。卽有用者。亦其本色事。如藍橋祆廟陽臺巫山之類。以拗出之。爲警俊之句。決不直用詩詞中他典故。填實者也。一變而爲詩餘集句。非當行矣。而未可厭也。再變而爲詩學大成。羣書摘錦。可厭矣。而未村煞也。忽又變而文詞說唱。胡謔蓮花落。村婦惡聲。俗夫褻謔。無一不備矣。今

之時行曲求一語如唱本山坡羊刮地風打棗竿吳歌等  
中一妙句所必無也故以藻績爲曲譬如以排律諸聯入  
陌上乘董妖嬈樂府諸題下多見其不類以鄙俚爲曲譬  
如以三家村學究口號歪詩擬康衢擊壤謂自我作祖出  
口成章豈不可笑而乃攘臂自命日新不已直是有靦面  
目。

尾聲元人尤加之意而未句最緊要北曲尚矣南曲如拜  
凡可見一斑大都以詞意俱若不盡者爲上詞盡而意不  
盡者次之若詞意俱盡則平平耳猶未舛也而今時度曲



者詞未盡而意先盡。亦有詞既盡而句未盡。則復強綴一語以完腔。未必貂不足。眞所謂狗尾續也。

如拜月云。自從別後信音絕。這些時魂驚夢怯。都管是煩惱憂愁。將人斷送也。又云。中心先自不如意。縱然問肯同。隨喜也。做了個興盡空回。豈非詞意俱若不盡者乎。如云。別離會合皆緣分。受過憂危心自忖。從今暮樂朝歡。還正本。又云。遲疾早晚。兵戈息。相約行朝訪踪跡。怎肯依舊中原。一布衣。豈非詞盡而意不盡者乎。如琵琶諸尾聲。惟有快活是良謀。管取歡娛歌啾喧。則詞意俱盡矣。明珠記多情自古多。魁脛料東君不把漆盟罷。打點着錦帳鴛床。受用咱。亦是合作。湯義仍更多妙者。難以備舉。若灌園記。綁他早去。沉波浪。斷送芙蓉一夜霜。免教伊點辱門牆。豈非詞未盡而意先盡。詞既盡而句未盡者乎。何不以斷送芙蓉一夜霜之成句爲煞句。便覺可聽也。紅拂記。重重疊疊市成官闕。仔細看來多幻也。枉使心機堆鬢雪。一尾亦然。他如時曲。庸尾甚多。不

能彈述知者  
可以意推。

本曲調有不用尾聲。則煞句卽是尾。唱法亦然。故舊曲亦必於此用老句妙句煞之。如琵琶下絛綸不愁無處笑伊村煞拜月。知他喚愁是甚的。總不解愁滋味。金印男兒好和反都是這番命裡之類是也。今人於尾聲且漫然塗塞况於煞句尤不通此竅矣。大凡過曲。至末緊板緊腔。調不可舒者。則以尾聲漸舒其調以收之。若過曲有四曲二曲而未處調可舒者。卽不可用尾。唯唱時畧舒末句以作尾而已。此自一定之法。今填曲者不知。以爲凡曲必宜有尾

矣。而唱曲者見無尾舊曲。卽造一尾以添之。以至琵琶拜月。紛紛多有續貂。良可笑也。

改北調爲南曲者。有李日華西廂。增損句字以就腔。已覺截鶴續鳧。如秀才門問道請下增先生二字等是也。更有不能改者。亂其腔以就字句。如來回顧影文魔秀士欠酸。丁是也。無論原曲爲風欠而刪其風字爲不通。卽玉抱肚首二句。而強欲以句字平仄叶。亦須云來回顧影秀文魔風酸欠丁。蓋第二句乃三字一節。四字一節。而四字又須平平仄平者。今四字一節。三字一節。如一句七言詩。豈本

四字句有宜上三  
下四者有宜上四下三  
者皆有一二字者卽以  
合枝眼不可亂也

調耶。今唱者恬不知怪。亦可笑也。至西廂尾聲。無一不妙。首折煞尾。豈無情語佳句。可採以槩括南尾。使之悠然有餘韻。而直取東風搖曳。垂楊線。游絲牽惹桃花片。兩詞語填入耶。真是點金成鐵手。乃西廂爲情詞之宗。而不便吳人清唱。欲歌南音。不得不取之李本。亦無可奈何耳。陸天池亦作南西廂。悉以己意自創。不襲北劇一語。志可謂悍矣。然元詞在前。豈易角勝。况本不及其所爲明珠記。今亦不行。

明珠記工俊宛展處。在當時固爲獨勝。非梁梅輩派頭。聞

其爲乃兄儀部黠竄居多。故南西廂記較不及遠甚耳。元美以未盡善一語槩之。以其不甚用故實。不甚求麗藻。時作真率語也。賴有鳳尾箋。鮫綃帕。芙蓉帳。翡翠堆等語。未脫時尚。故猶得與伯龍輩同類而共評。不然幾至不齒及矣。我謂未盡善正在此不在彼。其北尾云。君王的兀自保不得親家眷。窮秀才空望着京華。淚痕滿。直逼元人矣。此等句。近世唯湯義仍間有之耳。豈當時餘子所及乎。

玉環記。隔紗窓日高花弄影。改元劇。喬夢符筆也。喬煞尾末句云。比及你見我那負心薄倖。多管我一靈先到洛陽。

城此等語。不但慘憾回環。抑且以之作收。力有萬鈞。今以混入。猶兒墜中。急腔唱過。大減分數矣。而尾聲末句。則以專聽春雷第一聲收之。豈不村殺。然此記賓白。及曲中佳處。亦能彷彿。非近時腳手。

戲曲搭架。亦是要事。不妥則全傳可憎矣。舊戲無扭捏巧造之弊。稍有牽強。畧附神鬼作用而已。故都大雅可觀。今世愈造愈幻。假托寓言。明明看破。無論卽真實一事。翻弄作烏有。子虛。總之人情所不近。人理所必無。世法既自不通。鬼謀亦所不料。兼以照管不來。動犯駁議。演者手忙脚

亂觀者眼暗頭昏。大可笑也。沈伯英構造極多。最喜以奇事舊聞。不論數種。扭合一家。更名易姓。改頭換面。而又才不足以運掉布置。掣衿露肘。茫無頭緒。尤爲可怪。環翠堂好道自命。本本有無。無居士一折。堪爲齒冷。哀集故實。編造亦多。草草苟完。鼠朴自貴。總未成家。亦不足道。

周德清中原音韻。舌本甚調。聯叶甚協。自是明白可依。知者可以闇合無訛。非若休文詩韻。龐雜乖離也。故元人北劇。一準而用之。今人作詩。必不能跳越休文韻。以唐人遵之之故。乃曲之於德清韻。不能如元人遵之。何哉。此自琵琶

琵琶等舊曲。皆不免旁犯。則以轉韻借叶。易於成章耳。然北曲僅存者。無一失韻。南曲盛行。反不能然。正恐流傳竄改。未必皆作者之故也。其廉纖監咸侵尋閉口三韻。舊曲原未嘗輕借。今會稽毘陵二郡。土音猶嚴。皆自然出之。非待學而能者。獨東西吳人。懵然亦莫可解。近來知用韻者。漸多。則沈伯英之力不可誣也。

白謂之賓白。蓋曲爲主也。戒菴漫筆曰。兩人對說曰賓。一人自說曰白。未必確。古戲之白。皆直截道意而已。惟琵琶始作四六偶句。然皆淺淺易曉。蓋傳奇初時。本自教坊供



應此外止有上臺拘攔。故曲白皆不爲深奧。其間用詼諧  
曰俏語。其妙出奇。拘曰俊語。自成一家言。謂之本色。使上  
而御前下而愚民。取其一聽而無不了然快意。今之曲旣  
闢靡而白亦競富。甚至尋常問答。亦不虛發閒語。必求排  
對工切。是必廣記類書之山人。精熟策段之舉子。然後可  
以觀優戲。豈其然哉。又可笑者。花面丫頭。長脚髯奴。無不  
命詞博與。子史淹通。何彼時比屋皆康成之婢。方圓之奴  
也。總來不解本色二字之義。故流弊至此耳。或曰然則如

琵琶黃門早朝等語。亦非乎。曰說書家非不是通俗演義

而但見云儘有偶句描寫工妙者。此自是其一種。鋪排本色。人自不識其體耳。

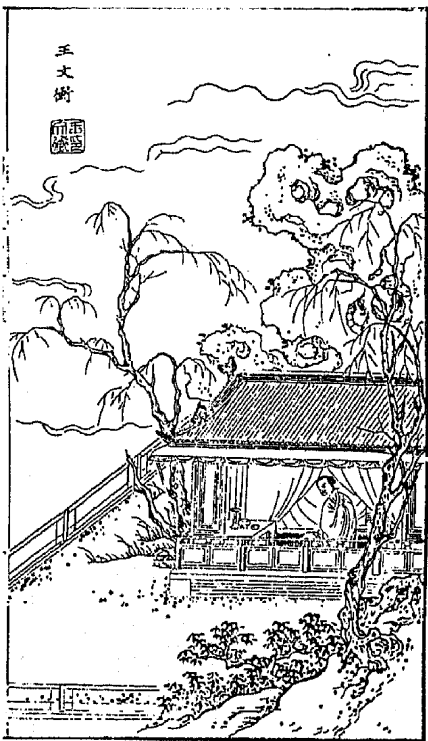
呂勤之序彼中蕉帕記。有云詞隱先生之條令。清遠道人之才情。又云詞隱取程於古詞。故示法嚴清遠。翻抽於元劇。故遣調俊。又云詞忌組練而晦白。忌堆積駢偶而寬。其語良當。勤之越人。卽所稱蔚藍生者也。頗嗜曲而亦見一班者。故其語若此。乃其所校訂友人諸戲。殊少合作。卽蕉帕一記。頗能不填塞。間露一二佳句。而每每苦穉。至尾必雙收。則戈陽之派。尤失正體也。雖譜中原有雙煞一體。然

豈空頻見况煞句得兩必無餘韻乎

吾湖臧晉叔知律當行在沈伯英之上惜不從事於譜使其當筆訂定必有可觀晚年校刻元劇補缺正訛之功故自不少而時出已見改易處亦未免露出本相識有餘而才限之也荆釵一記自謂得元人秘本信韻叶而調諧矣然穿鑿斧痕豈皆岑鼎如草舍茅簷一曲本用監咸險韻時本有一二犯別韻者必是不知韻者訛之固無可疑而臧本韻韻皆嚴誠爲一洗然莫忘雌炊屨一語押則妙矣句則奇矣有以知其非元人面目也澠淄之味善管者自

別之不可枚舉

五丈樹





釣魚香消入鏡  
舟隨浪滾

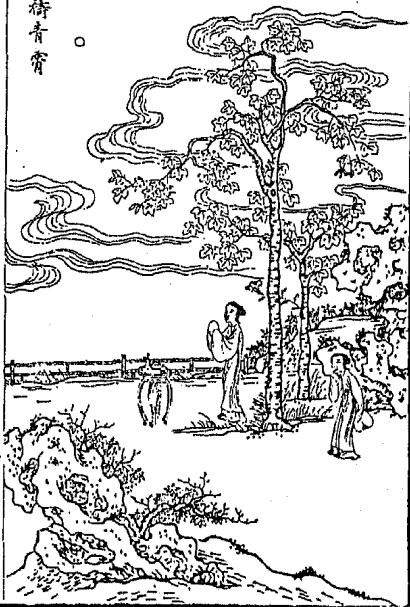


北金九墜鳥  
飛鳥





焚宝笈待青霄



砧聲住角聲  
又哀



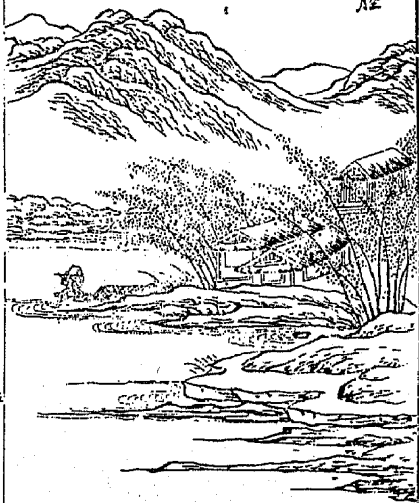
楚襄王茅鸢  
蝴蝶



小廊  
同教歸鶴立



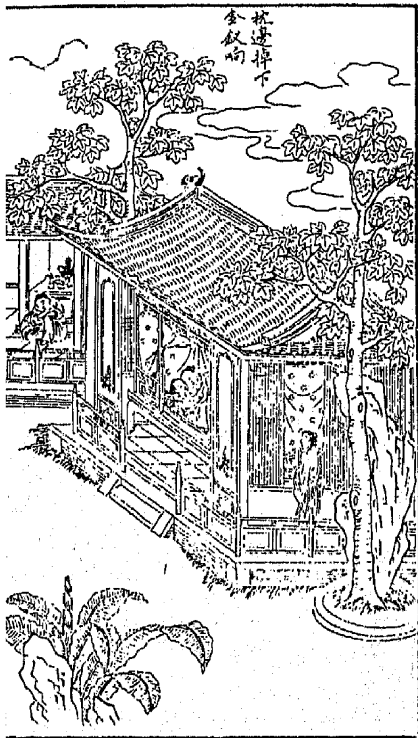
漁槎弄新腔  
一笛堪誇



向西廊處欄杆  
外圍凭竹捕月  
楊斗柄字橫



枕邊掉下  
金釵响



園  
：  
枝

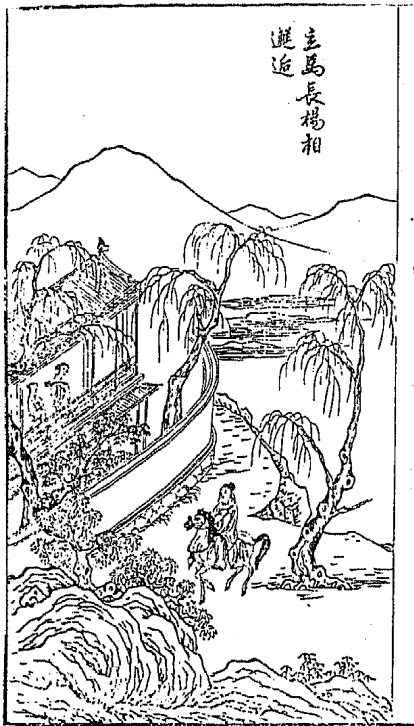




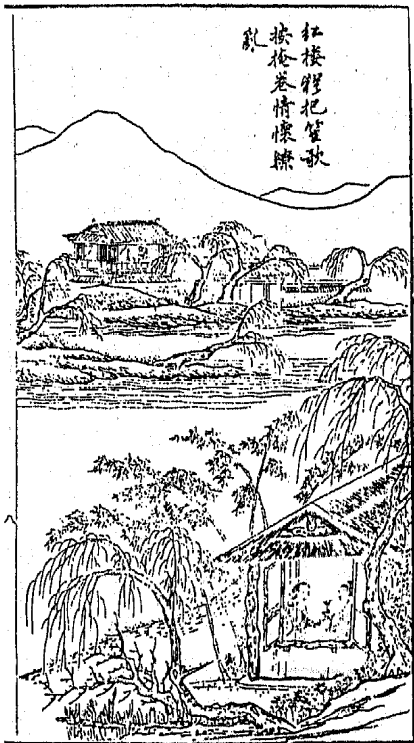
暮雨塔上時  
鐘聲遙遠矣  
差



主島長楊相  
遊迄



紅樓裡把筵歌  
按掩卷情懷  
亂



望盧葭淺  
草中分園  
下馬



南音三籟散曲上卷目

仙呂宮

八聲甘州

地如醉如痴

合用不是路○解三醒○孤飛鴈

沈青門

人天長地久

合用不是路○解三醒犯○不知

官調鵝鴨滿渡船○赤馬兒○物

芝蔴 百煉如老餅宜同

王漢陂

人玉盤金餅

合用不是路○解三醒○油核桃

祝枝山

甘州歌

地歸來未晚

合用解醒歌

王陽明

人春眠方曉

王雅宏

桂枝香

地畫樓頻倚合用不是路○長拍○短拍

陳大聲

醉扶歸

地相思欲見合用○循呂入雙調步步嬌○江兒水○園林好○五供養犯○雙調

張伯起

人效於飛鴛侶合用○上海棠○江兒水○雙調儂儂

鄭虛舟

望吾鄉

人詞爛熳春光

合用傍妝臺犯○解三酲犯○掛角兒犯

楊斗望

羽調

四季花

人詞寒氣透疎櫺

合用箇調集賢賓○簇林鶯○琥珀猫兒墜○水紅花

梁伯龍

正宮

白練序

人詞窺青眼

合用醉太平○下三曲同

高東嘉

人詞春烟暖

王雅宏

人詞西風裡

楊升菴

南音三韻

散曲上 卷目

二

人  
春  
光  
早

梁伯龍

普天樂

天  
武  
陵  
花

合用鴈過聲○傾杯序○芙蓉燈○

陸包山

地  
建  
安  
才

合用鴈過聲○傾杯序○玉芙蓉○

沈青門

人  
四  
時  
歡

合用全前

無名氏

刷子序犯

人  
雲  
雨  
阻  
巫  
峽

合用山漁燈犯○普天樂犯○

劉東生

人  
南  
浦  
雨  
初  
歇

合用全前

楊升菴

錦纏道



地清風 合用普天樂○中呂古輪臺

沈青門

錦庭樂

地被兒餘

陳大聲

傾杯賞芙蓉

人隔牆新月 合用玉芙蓉○普天樂○朱奴帶

楊升菴

中呂宮

榴花泣

人折梅逢使 合用喜漁燈犯○瓦漁燈

梅禹金

人佳期重會 合用今前

陳大聲

瓦盆兒

地詞也相思到底

合用榴花泣○喜漁燈○下二曲

沈青門

人詞也教人對景

鄭虛舟

人秋夜停也虛堂坐雨

梁伯龍

好事近

天詞也兜的上心來

合用正宮錦纏道○普天樂○

陳大聲

人詞也風月兩無功

合用全前

毛蓮石

泣顏回

地春近東野翠烟消

合用千秋歲○越恁好○紅繡

高東嘉

鞋合用

人 無語對薔薇

合用正宮聯○仙呂解三酲

無名氏

人 萬卉花王

合用全前百練想以惠期傳同

無名氏

南呂宮

梁州小序

人 西園暮景

合用節節高○下俱同

陳大聲

人 幽香新染

鄭虛舟

人 長空如洗

沈青門

人 郊原風暖

梁伯龍

人 筠窓星散

王雅宜

南音三韻

散曲上

卷目

人 廣寒清冷

祝枝山

人 朱明佳景

沈青門

人 擔囊京國

凌初成

香羅帶

人 東風一夜冽  
合用(仙呂)醉扶歸 ○(本宮)香柳

對山

香遍滿

地 因他消瘦  
合用(懶)畫眉 ○(商調)梧桐樹犯 ○陳大聲

東甌令 ○金蓮子

地 芳時輕度  
以下合用全前

凌初成

青律佳節

錦堂春

三度多風

三度多風

傷感  
去去  
去去

地別來時候

顧道行

人鸞鳳同聘

合用懶畫眉○商調梧桐樹犯○  
不宮浣溪紗○劉潑帽犯○秋夜

王漢陂

人春風薄分

合用瑣窓寒○劉潑帽○大勝樂

唐伯虎

繡帶引

榮貴漫任歸州守及知岳陽事詩卷三卷

天幕忽地

合用懶針線○醉宜春○瑣窓繡○

錢萑灘

針線箱

人自別來

合用(仙呂)解三酲

鄭虎舟

紅衲襖

地合用五更轉○澆溪紗○東甌令○金白嶼

懶畫眉

天合用不是路○仙呂掉角兒序 燕仲義

人合用全前寶花欄十二

沈青門

黃鐘宮

畫眉序

天合用商調黃鶯兒○羽調四季

○南呂浣溪紗犯○柰子花○  
商調集賢賓○琥珀貓兒墜○  
啄木鷓○仙呂入雙調玉交枝  
○越調憶多嬌○仙呂入雙調

月上海棠

王漢陂

地賸小文 人心怎能測

合用商呂浣溪紗犯○奉宮三  
段子犯○滴溜子○下小樓○  
承團圓犯

失名

人下列 一見杜常娘

合用商調黃鶯兒○集賢賓○  
琥珀猫兒墜百練花下見然地句

祝枝山

畫眉序犯

人杖秋 霍索起披襟

合用雙調錦堂月犯○商調御  
鶯兒○黃鶯兒○仙呂排歌一  
封○一封歌○羽調馬鞍兒犯  
○皂馬鞍○商調水紅花犯○  
甲呂念佛水紅花

燕仲義

人春調 鸚鵡報春晴

合用雙調畫賢賓○商調集賢  
兒○黃鶯帶一封○仙呂一封

羅○羅袍歌○甘州解醒○解醒  
醒姐姐○仙呂入雙調姐姐抱  
醉公○雙調醉侏侏

劉東生

絳都春序

人四時別起情濃乍別

合用出隊子○關樊樓○滴滴金  
○畫眉序○雨色流溪紗犯○本  
宣三段于犯○滴溜子○下小樓  
○木圍圓犯

王漢陂

咏木兒

地題中籍誰家女兩鬢丫

合用羽調賣花聲歸仙洞

王漢陂

南音三韻散曲上卷目終



南音二類 散曲上

卽空觀主人 評訂

椒雨齋主人 點叅

仙呂 八聲甘州 地籟

沈青門 托鴈 傳情

此曲又有五字起一體如春深離故

宋是也 故人人字用韻乃在餘做此

如醉如痴這悶懷深似滄海無底烟波迢遞青鳥斷絕消  
息傷情最怕日傷晚聽幽砌蛩吟聲韻悲故人尚隔在萬  
山千水

前腔 換頭

無奈芳心似織把雨情雲態何日重會鴛鴦鸞枕一旦頓

南音二類

散曲上 仙呂

此仙呂詞近詞名  
曰賺一名指花賺  
又名春羅門賺又  
名薄州賺與前呂  
詞近詞賺同他如  
正官有賺有前值  
賺越詞有入賺大  
石詞越詞俱有本  
官賺皆大同小異  
級有長短耳從無  
不是路之名今從  
俗耳  
第四句用六字此  
正體也

成拋棄相思最苦成病也。料人在他鄉猶未歸。此情仗誰  
人傳遞消息。

不是路

萬種葳蕤。一度思量。一度悲愁。悶損。從來不似這般兒告。  
天知。怎能。殼冤家歸院宇。把我恹恹鬼病除。閒庭竚。看看  
月上瑤天外。好難存濟。好難存濟。疊句與上句板異  
時本止一句非

解三醒

幾曾受這般滋味。到黃昏轉添岑寂。燈兒照着形憔悴。奈  
隻影鎮相隨。謾自沉吟。空嘆息。直捱到燭燼香消入繡幃。

第五句空嘆息嘆字用以聲妙活易  
履自沉必為沉公  
履自則更合矣蓋  
此句空用平平仄  
仄平仄平也詳見  
後  
此曲換頭當如海  
棠嬌等開憔悴損  
又不见當時花下  
人二句真琵琶比  
似表虧心處猶寄  
二句今樂與起處  
一樣大體甚矣  
按孤飛鴈惟拜月  
亭聖恩詔首從天  
降一曲是正體也  
此四句毫無干况

愁無寐只聽得  
高角兒鳴咽頻吹

前腔

似陳搏恁生得睡奈促織兒絮聒聒的儂前鐵馬叮嚕响  
淡月影界窗紙似恁般淒涼他恁知真個是鐵石心腸也  
淚垂朦朧睡忽聽得鴈聲兒叫過樓西

孤飛鴈

南來鴈聲嘹唳一個一個聲聲傳怨憶聽得心兒碎教我悶

懷堆積想因曲有鴈字故并其名而誤  
也其板始從萃雅然終屬杜撰

油核桃或作油胡  
蘆井也

合上下文一觀，大似強增者，其詞應卽是油核桃耳。

作如木魚更叶。

南音二韻

散曲上

仙呂

二

告得鴈兒鴈兒你暫停雲翅。鴈兒奴有封書寄待奴輕將  
帛繫。

解三醒

此封書就煩伊傳遞相煩你帶將前去見他道奴多傳示  
問他道幾時歸當初共他如魚似水撇得我長夜如年無  
盡期相煩你把千言萬語說向他知

油核桃

告得鴈兒鴈兒你畧畧聽奴訴與鴈兒與奴傳書去教他  
早早回歸

此當初共約一句  
與琵琶其中自有  
前金屋句法。一樣  
失體。蓋琵琶會用  
成語成句體。而香  
簪浴而用之。遂中  
不可破耳。必如我  
兒。喚得耐聽句。  
平仄乃吐。

解三醒

此封書煩伊傳遞。從他去。杳無書回。欲言此情。羞無比。恐  
墻外有人知。當初共約。在芙蓉帳。到如今。菊老荷枯。猶未  
歸。相煩你。把千言萬語。說向他知。

油核桃

告得鴈兒。鴈兒這離情。那人怎知。鴈兒那廂樓兒上。有個  
人似你無二。

解三醒

此封書。再說個詳細。切莫要與奴差寄。那人住在天涯際。

南音三籟

散曲上 仙呂

如此作詩句自是  
老手

門前有粉牆的。青山傍着一帶溪。正住在流水橋邊畧轉  
西。相煩你。若能勾見他。討封書回。

川齊微韻內兒字。紙字。示字。二字。犯支思。除字。與字。犯  
魚模外字。犯皆來。  
時本有尾聲云。離牙床。披衣起相煩。鴻鴈通音書。嘹啞  
歷聲聲。呀却元來是失群的。孤鴈兒尾聲末句。從無此  
體調。既不叶。詞亦不倫。明係俗撰。今刪去。  
此曲饒有古色。頗能作無中生有之語。非僅以閨詞奏  
就者。○譜中宮調皆起仙呂。卽北曲亦然。故其第一折  
必是點絳脣。或入聲甘州。此集首載此。亦以仙呂故。非  
以此壓卷也。○別本有相思無底  
一套似節取此調而爲之者。附錄

八聲甘州

相思無底。這幾日教人獨守香閨。從他別後。杳無半行

書寄。多因是。他戀新情。忘舊好。別得我。一日。三食如醉。  
癡。嘆息。何日。裡。得展愁眉。

前腔

換頭

離情訴與誰。枉教奴暗數歸期。首書修下。誰肯與奴稍  
寄。關山阻隔人又遠。瘦損香肌。他怎知。幾回挨不過。玉  
漏遲遲。

賺

默默傷悲。忽聽得。南來一鴈兒。啾啾噓噓聲聲。哀怨過樓  
西。夢驚回。慌忙拚枕披衣起。燭付孤飛。那鴈兒。畧停翅。

奴行有紙情書寄。免伊稍過。免伊稍過。

解三醒

此封書說個詳細。從別後杳無書寄。見他與我多傳示。  
問他到幾時歸。當初共約芙蓉帳。到如今菊老花殘人  
未歸。見昧不記得。臨行發下盟誓。

前腔

此封書託伊傳寄。在路途切莫差池。那人住在天涯際。  
門前有粉牆的青山傍。着一帶溪流水橋邊。畧轉西。相  
煩你把千言萬語說向他知。



尾聲

鴈兒與人多傳遞，人生最苦是別離。醒却原來是夢裡，  
仙呂八聲甘州 人籟 王漢陂 離恨  
天長地久倚翠欄，適值黃昏時候。寒鴉飛盡，烟水滿江悠  
悠，無顏對景還自羞。忽聽窗外瀟瀟風雨驟，倚樓嘆時  
光去也難留。

前腔換頭

悄然獨上高處遊，見四山如畫無限清幽。湘簾高捲，香霧  
滾風輕透。澄波渺渺日夜流，心事如同不繫舟。

此是五字起者之  
換頭

南音三籟

散曲上

仙呂

前合

止空四字起，鷓鴣

二字，須標一字。

此詞忽換韻起，似

數場間白之体。

行字闕字，可不用

胡。

鴉兒句，合四妙甚

下句。

### 不是路

何處鷓鴣聲啼起，教人不忍聞。萬種千行淚，灑西風。只爲  
卿多愁悶，連天芳草恨無憑。意騰騰，浮雲踪跡，何時定。曲  
罷魂消不見影。淒涼景，痴迷江上數峰青。教我恍然成病。  
恍然成病，成病或作難認。

### 解三醒犯

見江山，有許多形勝，數不盡。短徑長亭，你聽棹歌聲，裡多  
些醉，無由禁那心性。鴉兒噪，得不耐聽。只怕黃昏  
最動情，身如病。情東風，將宿酒吹醒。

此用換頭得體，蓋一調與他曲同用，可兩本調若連用，則必須換頭，今人作第二曲，必欲與前一様，因并得體者，亦強之與前同，板可笑之甚，亂字可不用換。

時刻以蓋繁聲，以下爲第二曲，今依

前腔換頭

你看

舊柴門數間相掩映

只見

流水

遠

孤村烟霧凝

那才

郎未

何敢

多薄倖

湘水碧

楚天清

洞簫聲

吹不忍聽

喚

起瑤臺

月一輪

撩亂

却不道

都是別樣乾坤

別本缺不

忍聽三字

非調萃雅

去一輪二字

以洞簫聲吹喚起瑤

臺月爲一句

而另增照徹相思兩地人七字

不知

官調

鵝鴨滿渡船

或刻黃龍淡誤甚

拜月亭才郎意堅

字一曲乃黃龍袞也

與此毫無干

釣魚舟

隨浪滾

只見

傍水人家戶

半扁

時間

天漸暝

時間

天漸暝

聽得

邊城戍鼓暮

猿啼

教人越添愁

悶蘆葦岸

暮

花江能解閒行

有幾人

正是

浪鷗眠未穩

只見

水雲深處

南音二

巖曲上

仙呂

六

謹正

詞隱生曰，疑亦係

澄波數點兀的不是野岸漁燈

不知  
宮調赤馬兒

數、翦、孤、檠、幽、闌、獨、凭、聽、得、幾、聲、離、群、鴈、呀、呀、的、飛、過、沙、汀、  
山、寺、送、來、幾、聲、金、磬、人、烟、寂、靜、那、時、許、多、清、冷、那、時、許、  
多、清、冷、

○前腔換頭

携、琴、再、整、流、水、泠、泠、高、山、以、絕、頂、個、中、名、利、羽、毛、輕、個、中、名、  
利、羽、毛、輕、智、者、何、勞、絃、上、聲、  
前

前腔

此換頭原本調，  
有不同。

無憑寫贈。月滿空庭。梧飄金井。夜深戴月與披星。夜深戴月與披星。起向瑤階閒處行。合前

前腔

教誰管領。斗柄雲橫。銀河耿耿。薄衾單枕冷如冰。薄衾單枕冷如冰。坐對寒燵。眠未成。合前

不如宮調 拗芝蔴

詞隱生日仙呂曲有此調此又不同

疑亦誤

只見黃花滿徑開。池館紅衣褪。露濕巾。霜凝鬢。漏滴銅壺緊。天風吹起。四野悠揚韻。若得那人同歡慶。此時便是良緣分。

末句不合詞法，能二字是韻字，而恨字下脫二字。

### 尾聲

鱗鴻不與傳書信。千言萬語總難憑。焉能罷却良宵恨。

人聲甘州二曲用尤庚韻。

不是路以下用庚青韻。內聞字、輪字、坤字、滾字、悶字、人字、穩字、褪字、巾字、髻字、紫字、韻字、分字、信字、恨字、皆犯真文。

此套解三醒二曲甚合調。後數曲音律和協。故譜中俱收入。不知宮調內應是審音者之筆。相沿以爲古調。萃雅以爲王漢陂想或然耳。亦未確也。

仙呂 八聲甘州 人籟

祝枝山 咏月

玉盤金餅看漸離滄海。飛上瑤京。水輪不定。碾破素秋。千頃陰晴。不改清虛體。圓缺常如一。樣明是誰將瓊樓玉宇。

修成

前腔換頭

李高處不勝清冷。想青娥應悔誤餌長生。青天碧海夜夜  
怎禁孤另。銀蟾不管離別苦。玉兔難醫寂寞情。有誰憐桂  
枝零落銀瓶。

不是路

雅字宜平聲乃叶  
或倒轉作酒社詩  
壇亦可  
娉婷下還宜有一  
字  
處字宜用韻

一片陰精占斷乾坤萬古情。偏厮稱詩壇酒社俊雅人。太  
輕盈蓋世上風雲都總領。天下烟花大主盟娉婷從  
頭細數風流處萬般堪聽萬般堪聽。

南音二韻

散曲上 仙呂

八

解三醒

論春月最宜佳景。總一團和氣盈盈。佳人笑道歡心稱怪。  
秋月但傷神。照樓臺歌管聲偏細。院落鞦韆夜轉深。移  
花影。這其間。惱成春色好。夢難成。

油核桃

論夏月可人心。性對蓮池紅妝臨鏡。柳梢頭。纔上天街靜。  
却早人約黃昏。

解三醒

論秋月四時偏勝。到中秋分外精神。詩人不盡南樓興。鬧



絲竹奏清聲，銀盤彩漾蓮。花白金粟香浮桂子清，寒光瑩

真個是

玲瓏七寶表，裏通明。

瑩爲命切

### 油核桃

論冬月倍加清耿，與馮夷六花爭勝。玉團瓊屑交相映。占  
盡了天地澄清。

### 解三醒

秦樓月

與

簫聲並冷

緱山月

共

笙韻雙清

西江月

酌曹瞞

恨牛渚月

泛表宏

梁園月

賦音塵絕

長安月

練搗秋

風萬

戶刷人間景

最堪憐

是曉行殘

月茅店

鷄聲

刷居名切

油核桃

有<sub>個</sub> 海棠月高燭燒銀  
 娥池月妖嬈倍增羅浮月夢醒  
 參橫瑤臺月舞青鸞影更

解三醒

初生月蛾眉淡勻將曉月弓灣西嶺上弦月  
 參差月露些  
 兒鏡暈華月擁祥雲南浦月  
 彩雲夢斷歌蘇小廣寒月  
 一  
 曲霓裳舞太真重思省總不  
 如西廂待月斷送鴛鴦

油核桃

梨花月溶溶滿庭楊柳月  
 照樓心踟躕舞影梧桐月  
 金鈴

一作梅初月下苦吟時  
相見三門大吹金鈴

犬吠朱門靜。梅稍明。暗香浮動黃昏。

解三醒

盡字是與文。然此  
字可不用韻

是恁的萬般清景。算都是明月擔成。月如無恨常圓滿。却  
不是世人情。今人不見當時月。今月曾經照古人。心無盡  
恁能教把嫦娥喚。應問個分明。

尾聲

月團圓。人歡慶。天上人間一樣情。但願得常把金樽和月

飲。

用庚青韻內人神昏恨銀勺雲  
眞字犯眞文深飲字犯侵聲

南音二類

飲曲上 仙呂

昔人以長空萬里與此套較優劣云覺此爲色相不知律以古調本色長空萬里未嘗不色相也此摠述月景亦富於彼道中自足稱雄卽元人北劇咏物亦儘有用此法而逞才者

仙呂甘州歌 人籟

王陽明 恬退

甘州入聲歸來未晚。兩扇門兒雖設常關。無榮無絆。直睡到曉。  
日三竿。情知廣寒無桂攀。不如向綠野堂前學種蘭。歌排從  
人笑。貧似丹黃金。難買此身閑。村庄學一味懶。清風明月  
不須攀。

前腔換頭

携筇傍水邊。嘆人生翻覆一似波瀾。不貪不慳。只守着箇  
中流年。蓋鹽歲月一日一兩餐。茅舍疎籬三四間。田園少  
地寬。從來不會皺眉端。居顏巷。人到罕。閉門終日枕書

眠。

解醒歌

解三把黃梁懶炊香飯。任教他恣遊那。假饒位至三公。  
顯怎如我野人間。朝思暮想。人情一似掌樣翻。試聽那狂  
士接輿歌未闌。歌推連雲棧亂石灘。烟波名利大家難。收馮  
欽築傅版。儘教三箭定天山。

前腔

嘆浮生總成虛幻。又何須苦自熬煎。今朝快樂。今朝宴明  
日。裏且休管無心老翁。一任蓬鬆兩鬢斑。直與到綠酒床。

頭磁甕乾。妻隨唱。子戲班。弟酬兄。勸共團圓。興和廢。長共短。梅花窗外冷相看。

尾聲

嘆目前機關漢色聲香味(任)他瞞長咲一聲天地寬。

用寒山韻。內邊字、年字、眠字、煎字、宴字、犯先天、絳字、寬字、端字、管字、闕字、短字、瞞字、犯桓歡。

仙呂甘州歌 人籟

王雅空 郊遊

春眠方曉聽啼鶯聲巧。飛上花梢春遊懷抱。一旦豁然開  
了。特選風月人(三)個。旋買清香酒一挑。新羅薄彩扇小。相  
逢一笑出西郊。穿蘿逕。過草橋(尋)芳不憚路途遙。犯見前

前腔  
頭換

梨花間杏桃。向東風閒舞。百媚千嬌。村居茅店。絲依依樹  
遠週遭。悠悠遠望山頭寺。小小舟橫渡口潮。鶯簧弄蝶拍  
敲。柳枝輕擺小蠻腰。香車滑寶馬驕。鞦韆墻裏。咲聲高。

前腔  
頭換

風光入畫描。縱千金難買。一刻春宵。香叢處。山童擺  
列春殺。設將酒竿傳纖手。咲把花枝插鬢毛。聯新句。揮彩  
毫。藏園勸飲漫呼么。韶光媚景致饒。幕天席地樂陶陶。

前腔



盤桓興轉騷。更呼兒洗盞。重酌香醪。撇衣丟帽。亂紛紛開  
宜芳草。狂歌不怕傷人笑。醉舞何妨過客朝。還堪戲正好  
樂無端。紅日墜林臯。權回首。且預邀。莫辭懽會。在明朝。

尾聲

醉扶歸。人烟悄。惟聞四境犬聲高。花壓重門帶月敲。

用蕭  
豪韻

頻字疑字花字字  
今人每用仄聲  
矣  
矣字平聲方叶

仙呂桂枝香 地籟

陳大聲 春怨

畫樓頻倚。繡床凝思。靜聽午夜蓮籌數盡。一春花雨。心中  
自思。心中自思。與你何日相會。使我芳容憔悴。薄情的。約  
在元宵後。朱明又到矣。

不是路

燕子飛飛掠水來。尋梁上樓。這的鳥無知。尚翻着危巢和  
舊壘。可以人而不鳥。如昏沉沉起。那堪亂亂愁千縷。除是朦  
朧一夢裏。如何是。看看瘦削溫香體。甚藥能治。甚藥能治。

長拍

甚藥能治。本重一  
句。吳聲。偶見刻本  
止一句。遂去添總  
有妙藥能治一句。

可厭

五行八字下脫一四字句

霖霖二句不合調

總有句本調下空有末句空七字句今如此填字不可曉也句亦均想有誤板姑從草殊

南音三韻

韻曲上

他日

古出士

淡淡。湘山。淡。淡。湘山。悠悠。漢水。頃刻。間暮雲。遮住。這是。五行八字。命運中合受分離。對鏡。自支願。恁。禁他。一點。點。粉容消。感。兩。度。愁。眉。不。盡。苦。分明。是。霧。擁。高。峰。難。展。舒。空。教人。立。化。做了。望。夫。石。又。不。知。天。涯。浪。子。知。也。不。知。

短拍

簪。解。琉璃。頭。簪。解。琉璃。頭。釵。分。鳳。尾。不。成。雙。見。了。傷。悲。誰。與。訴。妻。其。總。有。鸞。變。象。管。難。寫。我。萬。愁。千。緒。若。遇。多。才。傾。倒。似。花。向。春。皓。月。重。輝。末句應是花向春開月重輝便合調而詞義亦通矣。

尾聲

鵲聲噪行人至。從此同行同止。音不旋你獨自離家不  
肯歸。

雜用支思、齊微、魚模、三韻、  
尾聲陡健舉、自非近手、

第三句當如風林  
變安和他同乃叶  
今用平平仄仄仄  
平平非也

首句第四句皆不  
叶說別見昨夜香  
薄也

仙呂醉扶歸 地籟

張伯起 怨別

相思欲見渾難見。果然是別時容易見時難。見時又怕起。  
波瀾待教不見情難挽。見和不見兩頭擔。只索向枕邊夢  
裡尋方便。

仙呂入 雙調 步步嬌

煎煎夢破陽臺遠。雲雨誰收管。屏山烟樹前。天上人間。  
物移時換。盼不到羅袖藉香肩。只消受得踈櫺漏月清光  
淺。

江兒水

行人回首四字用  
仄仄平平乃叶

南音三續

散曲上

仙呂

十六

陌上朝來遇肉肉欲語難隔簾彷彿梨花面行人回首魂  
俱斷東西岐路成長嘆似月被雲來遮掩縱有藍橋渡不  
得眼前天雙

園林好

嘆一刻千金果然盼一紙萬金難換何事衡陽無鴈自隔  
斷玉門關再不到大羅天

五供養犯

夜凉水簾欹枕無眠意惹情牽舊愁流水逝新恨海潮添  
轉輾轉轉奈金井碧梧人遠不愁歡會少只怕別離難月

不愁五字當如  
此狀情何限句  
法被人皆用平  
仄不便先如  
妙之忠良應阻隔

明珠之便教肢體碎骨然珠瑛後學家

海撒指光陰。又經時變。

雙調

僂僂令

卽彩旗兒

玉簫期跨鳳。寶瑟托啼鶉。勝事春心。渾拋悶。抵多少。一尋思。一惘然。

尾聲

明明依舊成歡悵。喜重整巫山公案。將兩下濃情對面傳。

雜用先天寒山桓歡韻內掩整篔簹添悶犯廉纖閉口韻尤非之非也

仙呂醉扶歸

人籟

鄭虛舟

效於飛鷺侶天生就須知他福慧是雙修。看星河織女共

南音三籟

族曲上

仙呂

七

牽牛信 ②生宿帳原非謬。這些兒都是舊根由。似驂鸞仙  
子騎鯨友。

皂羅袍

標格。江梅清秀。更腰肢宮樣。纖媚輕柔。尊前皓齒映明眸。  
星前密意符。滌呪廻風舞燕。盈盈畫樓。隔花鶯語。聲聲好  
述。當杯暗覺春心透。

仙呂入 雙調 月上海棠

恩未休。良緣不讓桃源後。關情 是丁香枝上。豈蕊稍頭。笑  
生花夜。月芙蓉。眉着暈。春風楊柳。冰絃奏。怕并州孤客綠。



髻先秋。

江兒水

此曲結就雙雙句  
便合調矣

莫學章臺柳，（調）岐盼遠游，等閒折入時人手。結就雙雙，雙雙鴛鴦扣。歌翻楚楚琵琶袖，（調）帳重茵消受。把個眼去眉來，博得個天長地久。

雙調 僥僥令

當鑪（心）既有題柱志，須酬莫向風塵忙奔走。只合向碧紗窗，將鳳願勾。

尾聲

南音三韻

散曲上

仙呂

休嗟當日難成就。兩下終須是匹儔。着甚多情先自愁。

用尤  
侯韻

○仙呂望吾鄉 人籟

楊斗望 四景  
題情

爛熳春光妝成錦繡鄉。嬉游綺陌人來往。覩他鶯燕迷花柳。  
聽簫鼓鳴街巷。春景空共賞。負了名園上。

○傍粧臺犯

晝初長。只見御泥來往燕兒忙。高柳蟬聲細。角黍慶端

陽。見十里湖光好。國香花開放。伏景空共賞。負

了亭臺上。

○解三酲犯

起金風透簾入幌。井梧飄露華清爽。庭前桂子香飄蕩。正

詞隱生新語。以此末句改作等閒莫負水淨涼。以為此傍妝臺本詞。然觀上下曲則犯望吾鄉無疑。

清音二錄

風雨近重陽。羞把黃花亂插烏紗側。端的是勾引西風入

鬢。傷重吾鄉。三秋景宜共賞。休負了龍山上。

掉角兒犯

野梅開橋邊水。傷凍雲垂雪花飄蕩。望江湖飛禽隱藏。見

青山萬層疊。瞻慶嘉祥。低低唱。泛霞觴。毛羅

畫堂中慢設

銷金帳。望吾鄉。三冬景宜共賞。休負了歌樓上。

用江陽韻

詞隱生以掉角兒中一段又是一體存之可也不可學不知此句乃又犯烏羅袍也

此詞四時花大同

小異他詞說作四

時花非也其說見  
蔡德方楚館人少  
四時花本調

案今二字與宋本  
字似作平聲乃吐

活字格字錄字或  
用平聲薄字或用  
仄聲皆不傷律之  
甚者惟事字稍字  
并字或用平聲字  
字或用上聲則不  
妨也

羽調四季花

人籟

梁伯龍

梁伯龍 梁伯龍

黃鶯

寒氣透疎櫺

兒

正意兒破風兒猛背却殘燈

金鳳

愁聽高梧露滴秋夜清  
南山子規啼一聲  
月沉西門  
曉鐘何處噹噹五更

不成雜道便一生孤另  
奈香冷篆冷  
冷枕冷人冷

商調

集賢賓

六朝舊事心晴評消磨多少  
豪英朱雀烏衣  
曲話柄記潘

如蓮步輕盈  
景陽廢井多半是  
佳人薄命  
須自省  
盡沉沒

暮天鴻影  
香囊記未四字離愁多少離字若  
讀平聲甚不協律應作利音乃是

南音三韻

散曲上

和

卅

簇林鶯

簇御林還懷舊自兒幼齡。播蜚聲。蒲上京。長干歷遍。諸名勝。黃  
鳳凰臺。畫登燕子磯。曉行。莫愁湖上春風艇。總無憑。年  
華已矣。何事負平生。

琥珀猫兒墜

而今憔悴。獨對短檠燈。眼見淒涼。逢暮景。當初誰道。恁冷  
竹牽情。羞觀那烏鵲橋邊。匹配雙星。

水紅花

海盟山誓。信非輕。數年庚。今成畫餅。一生寂寞。竟何曾問。

巳字用上聲妙甚

匹配雙星用仄平  
平仄亦可但橋邊  
二字平聲不可換  
耳

儒○卿○(心)○誰○等○挽○不○去○夕○陽○西○下○遣○不○去恨○難○平○這○場○恩○  
怨○不○分○明○也○囉○

尾聲

嘆○行○藏○頻○看○鏡○大○都○塵○世○摠○浮○萍○不○如○  
靜○掃○花○前○學○誦○經○  
用庚青韻無一字傍犯伯龍之  
出色者豈其晚年已知用韻乎

以作兼帶見可厭

張風流台三十傳

可花磨月恨一曲

神欲記十年方學

一曲多用四字起

其本調自此曲

盛行而人不知其

天體失

石醉太平本調起

則不須上二字因

此乃第二曲故用

換頭者是

衛中及後送者句

近字似及聲效若

用平聲師棠然矣

正宮 白練序 人籟

高東嘉 詠柳

窺青眼補 葉葉翠眉效淺妝。渾一似想着故人張敞。搖颺

萬縷長翠織。就新愁榮斷腸。偏空向朱門羽。收盡橋游舫。

醉太平 換頭

惆悵藏鴉未穩。早攀採贈別空與人忙。隋堤漢苑都非是。

舊日風光。鴉傷三。眠春夢。漫悠揚。有誰問灞陵無恙。倚闌

凝望。消得幾番暮雨斜陽。

白練序 換頭

淒涼古道。傷青青數行。消魂處。聽得幾聲鶯。鶯。蕭郎。信



渺茫護 留下當年繫馬橋空挹快傷春瘦得楚腰宮樣。

醉太平

輕狂花飛似雪乍高欲下隨風飄蕩拋街傍路無拘管市  
橋村巷端詳香毳滾滾散苦堦好飛度綉簾朱幌送春南  
浦遺踪化作翠萍溶漾拋街傍路或作  
撩人撲馬似勝

尾聲

流水游魚吹浪響舟橫野渡清晝長勾引得蟬聲噪晚涼

用江

陽韻

末句推開一步意作收便有致終是昔人之筆若  
他詠物者止湊本題字句完腔而止豈不索然

正官白練序

人籟

王雅宜

味草

春烟暖

正

脉脉遙看似有無斜陽外幾家斷橋村塢閑步

望遠坡

補

抹翠描青成畫圖空懷古池塘雨歇夢回南浦

醉太平

換頭

堪觀東風暗長總一般意思妙手難模無媒徑路相映半  
白頭顱馳驅玉孫何事在長途好歸去又驚春暮古城陰  
處寂寞眼前細柳新蒲

白練序

換頭

模糊翠簾鋪六朝舊都南郊外有許多斷碑荒墓辜負恨

轉多。泪滴盡虞兮奈爾何。空淒楚。青青漢塚怨雲泣露。

醉太平

堪娛芳情未歇。細粘輕襯落花飛絮。間門要路。黜檢世情如故。須臾莫將心事付樵蘇。只留下亂螢飛度。雨欺霜妬。紅塵翠陌可憐焦土。

尾聲

一點春暉難報補。東風野燒吹又甦。試看取韶華遍九衢。

用魚模韻

內坡字多字何字犯歌戈

裁唐句填尾可厭末句更無味滴盡虞兮無調概以草

中有虞美人耳

如此用事可笑

正宮白練序 人籟

楊升菴 秋思

西風裏

見

點點

昏揚渡遠洲。斜陽外景色不堪回首。寒驟

謾倚樓

奈

極目天涯無盡頭。消魂久。淒涼水國敗荷衰柳。

醉太平 換頭

羅袖琵琶半掩。是當年夜泊。月冷江州。虛窗別館難消受。  
暮雲時候。嬌羞腰圍寬褪。不空秋訪青鏡。爲誰憔悴。海盟  
山咒。都隨一江逝水東流。

白練序 換頭

疑曉。古渡頭。雲帆暮收。牽情處。錯認幾人歸舟。悠悠事已



春光早。湔泄向南枝信已傳。終不負舊日故人青眼。初見  
野水邊。設索笑偷香情。暗牽真也羨東風占却萬花魁選。

醉太平

深院相思夜冷。正暗香疎影。忽到窻前。水肌照眼。那許蝶  
鬧蜂喧。穉觀黃昏東閣舊烟緣。也曾侍翠屏春宴。萬般消  
遣。真個勝似跨鶴腰纏。

白練序

換頭

逋仙眼望穿。恩情萬千。西湖上只落得幾迴清顛。踰蹊落  
舞筵。以髻亂欽橫遺翠鈿。尤穉戀影粧試出壽陽宮面。

醉太平換頭

嬋娟羅浮夢裏淡粧素服風流無限。參橫斗轉惆悵翠禽啼怨。畱連誰家羌笛如春妍。怎禁他碎瓊飛片雨微金重。調羹又入傳嚴商殿。

尾聲

桃李繁華綠分淺。疎狂冷淡滋味全。畱取心腸鐵石堅。

用先天韻 內服限字  
犯寒山觀字犯桓歡

此曲與古詞甚合  
若化曲如感芳宮  
愁起重入新聲聞  
牙輪動與此不同  
若今人皆以小管  
天樂目之

秋潮秋字用仄聲  
始妙如用仄則長  
字宜作平聲

正宮 普天樂 天籟

陸包山 怨別

武陵花春難放。壽陽梅粧不上。冷落了傅粉何郎。再休題  
畫眉張敞。章臺楊柳一任風飄蕩。那折柳人兒空矣想寄  
相思紙短情長。夢相思鶯喧蝶嚷。訴相思拜月燒香。

鴈過聲 換頭

淒涼銀燈翠幌。雲雨隔巫山。楚襄朱明一紙簡書。說端午  
過又重陽。總金錢教我難上行藏。多情太爽。那堪時序  
臨霜降。只恐愁與秋潮連夜長。

傾杯序 換頭



此用換頭者，本詞  
自有陳絕檢露詞  
烟林映嶂，翠葉其  
正詞，讀者辨之。

南音三韻

敬曲上

正宮

共六

閒想歡娛事，誰主張，何處告相思狀。恨鸞鳳釵，鴛鴦帶  
累翡翠，冷窩鴦調謊。又不覺，惱中畱意，怨中垂泪。恨裡  
思量這冤家，繫人。心下刺人腸。鸞鳳四句，句法一樣，則窩  
字當是汚字，或孤字之誤。

芙蓉犯

玉芙蓉愁邊信渺茫。夢裡人來往。恁能勾做一個不醒黃梁。  
和他睡足芙蓉帳，把隻鳳孤鸞化。蝴蝶雙翻。參商春風  
洞房何日得明珠在掌。

小桃紅

撇不下真磨障。憔悴了嬌模樣。朱絃玉管無心响。花筵柳

此真越調小桃紅  
不同或作山桃紅  
亦非

宴和誰賞。登樓倚戶空凝望。寸心兒惟有萬種悲傷。

尾聲

一天愁緒眉尖上。何處能消半晌。且燒燭塔前照海棠。

用江陽韻

警句叠出大能生做足占勝國之場吳騷刻以陸包山恐非爾時一輩人所能也陳秋碧馮海浮庶近之耳

正宮 普天樂 地籟

沈青門 怨別

建安才河陽貌從一去却無消耗別時節淑景初交暮

又把芳時過了。一秋易到可意人難到。觸處無端成懊惱。

對瑤琴玉軫愁調向粧臺蛾眉怕掃寄香囊綉字慵挑。

南音三類 散曲上 正宮

鴈過聲

換頭

無聊。况復奏巧風。和雨縱橫正飄。時間鐵馬偏聒噪。夢難  
成。恨難熬。更漏聲。將盡。譙鼓頻敲。鷄聲又早。寒蛩抵死。在  
窗前。哨。不由俺。愁悶。攔。更直到曉。

傾杯序

換頭

蕭條爽。漸生暑。漸消寒。鴈又呀呀叫。看滿徑黃花。滿林紅  
葉。滿地蒼苔。兒轉焦。有誰憐瘦損。幾番夢醒。畫眉人杳。  
不由人怨殺。暮暮更朝朝。

玉芙蓉

參差玉珮搖。恍惚銀瓶掉。好姻緣。做了有下無梢。峰頭夢斷。難重到。洞口桃開。怎再邀。把些恩和愛。如搗在浪淘。奈江深沒底。枉徒勞。

小桃紅

寫罷了。題文稿。打疊起離鴻。調愁來待把。菱花照。須知不似前春好。畫圖如寄。應饒笑。傷丹青。時復擎管羞描。

尾聲

孤辰限。豈自招。知甚日于飛相效。也免得兩下東西似。伯勞。

用蕭  
豪韻

有下無稍語似諺俊甚小桃紅愁來數句肯  
以一意貫下描寫便勝于逐句駢湊者多

正宮晉天樂

案詞上無調名之字蓋天樂詞之聲調也  
人籟

無名氏

怨別

四時懽<sub>レ</sub>千<sub>レ</sub>笑從別後

我也

多顛到

俺

這里

玉減

香消他

那里朱圓翠繞婚姻分內

想是

緣不到

却把鸞釵輕分了

恨恹恹水遠山遙悶沉沉雲深霧杳困騰騰夢斷魂勞

鴈過聲

換頭

終朝院落靜悄徒然有龍香鳳膏鸞笙象板無心好萬般

愁萬般焦這悶懷

希的

教我難熬空教人易老那堪暮雨

人有以此改作  
塊玉者不知北

有四塊玉南窗  
亦有四塊玉在仙

口入雙調中並無  
一塊玉與改之可

如此

入律  
三教三字不用動  
能佳詞如似字元  
可法如王公人同聲

山字手和物或成二  
句矣

前開比着掩淚珠兒兀自少

傾盃序換頭

思着掩翠屏冷絳綃寂寞向誰行告推幾個黃昏幾番明  
月幾度青燈誰和我知道花歸期隨數寶釵劃損畫闌雕  
巧不由人罵做薄倖絮叨叨

玉芙蓉

暮雨梨花四字宜  
用平平仄平如求  
官奈何限制拘是  
也如此句不務調  
矣

金鑪香篆消寶鏡塵埋了數歸期一夕又還一朝薄小  
籠殘鐘曉暮雨梨花魂暗消相思債多應是命所招算人  
心不比往來潮

南音三韻

散曲上 正官

小桃紅

程三堂五世訓女詞

廿

誤約在蓬萊島。冷落了巫山廟。愁雲怨雨。羞花貌。精神不  
似當年好。燕來鴻去無消耗。委實的教我心痒難撓。

尾聲

淒涼運莫再交。但願得鴛鴦會。早莫待秋霜上鬢毛。

用蕭

豪韻

此套世俗所共賞。然只是常詞無破綻耳。無大警處。率  
雅刻以高東嘉非也。應亦只是梁少白鄭虛舟一流人  
筆

此曲後二句雖犯  
玉芙蓉而刷字序  
首句又非五字起  
恐又犯他調者今  
人又將黛眉句唱  
差自此曲盛行而  
世遂不知有刷字  
序本調矣今人點  
板在黛字畫字上  
不知此句亦是玉  
芙蓉板當如此點  
法

正宮刷字序犯 人籟

劉東生四時花怨

雲雨阻巫峽傷情斷腸人在天涯奈翻字無憑虛度佳年

韶華嗟呀春晝永朱扉低亞東風靜綉簾閒掛玉芙蓉黛眉

懶畫彈宮鴉鬢邊斜插小桃花非月亭書齋數椽乃刷字序本調

○山漁燈犯或作虞羨人犯非也

燕將雛逢初夏夢轉華胥風弄鬢馬閒局了刺繡窻紗香

銷寶鴨那人在何處偷歡耍空辜負沉李浮瓜寂寞池

塘開蛙庭院日長誰憐我枕簟上夜涼不見了他多嬌詭

愛風流俊雅玉芙蓉倚闌干猛思容貌勝荷花刺音七

南音二韻 散曲上 正宮



○ 普天樂犯

景淒涼人瀟灑何日把雙鸞跨怨薄情空寄鸞箋相思句

盡續琵琶彈粉淚濕香羅帕暗數歸期在夕陽下動離情

征鴈呀呀無奈心事轉加玉芙蓉對西風病容消瘦似黃花

事字改平  
此概一混字而後  
人甘作七字句矣  
聲尤妙

○ 朱奴兒犯

漸迤邐寒侵繡榻早頃刻雪迷了鴛瓦自恨今生分緣寡

紅爐畔共誰閒話話啼罷托香腮問加玉芙蓉膽瓶中懶添

雪水浸梅花

今人以此曲為針  
線猶犯又改編為  
慢又將轉字一板  
點在轉字上又將  
公字點在板又重  
唱紅爐畔句又干  
誰字下增人字又

秋語時作始噴友  
當作溫皆誤也

尾聲

重相見，兩意加憶。昔傳杯弄學，莫負年華。四季花。

用家  
麻韻

正宮 刷子序犯 人賴

楊升菴 味燕

歌字空用韻乃換  
字難兼

南浦雨初歇，雙雙去來飛掠。輕烟記草色，花香南國風景。  
依然情牽尋故主，重來相見。薔薇老，鞦韆庭院，薄羅小扇。  
倚嬋娟，把舊愁新恨，語相傳。以下四曲  
犯見前

山漁燈犯

綠陰濃，芳倦寂寞情踪。聊自消遣，搗傷處，王謝堂前，張

下字宜用韻

南音二類

新曲一

正宮

州一

衡館下碧闌，清晝棲雙剪。還羞向夜蝠爭先，誰憐抱離懷。  
萬千休嘆回首家鄉遠，我待要翱翔在雲漢邊。昭陽殿看  
珠簾半捲，逞輕盈掌中歡，寵舞蹁躑。

普天樂犯

柳飛綿，重門掩。元自把殘春戀，夢魂勞千里，孤雲天涯路。  
浪逐流年，胡種漢族，憑誰辨。知己春風又相見，任翁孫冠  
服皆玄。詩句曾寫錦箋，繫紅絲玉京仙子，舊網綠。

朱奴兒犯

夕陽裏，鄉心更切。寒影落碧溪清淺，夜半秦樓月，華滿空。

切字宜用韻，亦是  
十字轉聲。

正字音義方叶

惆悵桂開庭、院時序換、備西風送、還整烏翅彩、雲重許駕、  
飛軒。

尾聲

多飄泊、用先天韻 變播遷、塞北江南、內掩字犯廉 幾轉、卅 整備來時二月天、

織滿字換字還字犯桓歡

南音二韻 散曲上 正宮

此曲與詩賦已治  
家即正詞身身  
皆雲堆一曲又  
小異然則詩言句  
止七字和形似皆  
陶潛就佳阮郎佳  
月亭難直上句兒  
至底是也今此句  
當作十實字而紅  
柳記層龍劍上字  
亦然使人讀者紛  
紛而舊體或如矣  
此詞與成字家  
樓東正詞非前四  
序體千金賦調也  
正世人所誤小昔  
天樂者耳

正宮錦纏道

人籟

沈青門

滿帆風吹不動離人小船愁重滯江邊  
盼相思盈盈一水  
春天我想他別時言送時情行時淚眼  
怎教人不恨迷離  
意馬心猿說什麼好姻緣  
這破題兒見柳愁花怨江關信  
杳然何日覩桃花人面怕夢魂依舊在清源

普天樂

記銀燈思金釧鳳鸞交蜂蝶戀青樓上  
錦帳瓊筵今番做  
怨鶴啼鴉是當初偶然再休題  
抱琵琶醉我花前

中呂

古輪臺

唯恐七字句，如「野  
閣千路深」，例  
此是也，亦可用五  
字句，然必用韻，此  
七字干漢字用韻，  
韻字下兩韻，且正  
此是漢四字，文字  
下韻上，亦逐體三  
字文，韻下，句法全  
不合矣，恐有誤字。

分作九句，是去

存音三韻

韻目

韻目

三

艷陽天隔墻裙底弄鞦韆笑歌聲淺孤蓬裡有客羈栖對

此春光番惹出一段熬煎燕解離愁鶯知別怨一雙雙宛

轉話江烟又恍是傳消寄息把佳期約在明年怕只怕一

灣流水半窗殘月幾村漁火寂寞對愁眠難消遣一瓶香

凌惠山泉

尾聲

彩雲望斷春波遠空寄鸞箋鳳東只落得心在章臺淚滿

船

用先天韻，白眼字，東字，犯寒山，  
起處甚陡，餘不併。

此錄虞集上調近  
有以...  
芳容...  
者非也...  
止有中...  
無通曲...  
從何來...  
首可餘...  
詞體生...  
病和...  
失體...  
行行...  
和字...  
合詞...  
第四...  
字句...  
而末...  
二...  
字...  
截...  
出...  
在...

正宮 錦庭樂 天籟

陳大聲 春怨

道 被兒餘枕兒單春寒較添夜雨響空窗曉來呵殘紅

滿簾 滿庭更那堪掩重門對鶯花鬼病懶懶這病危如燈

怕這病深如天慳 普天 病和愁兩 厭 兼病當心 厭 愁在眉

天

前腔

錦鱗稀塞鴻遙書沉信 江樹眼空曠怯梳粧塵緘寶奩

常則是 倚闌干數歸期屈損春纖霧帳雲屏虛占海誓山

盟無驗 針和線懶去 扣靈犀一點無計拘絆

外如疎煙檢柝一  
枝嬌滴酒海棠新  
鮮白兔記起到前  
村柳陰之下是也

南音三韻

戲曲上

正宮

前腔

憶王孫乍交權、雁投意、恹恹永遠效、  
料應他、在天涯、被秦樓、歌管相、  
漸金粉、花容嬌、鬢血色、  
裙紅、甜美、甘笑、甜未知、將我唇上、甜曾、甜情、甜漸平、甜聲

前腔

影伶仃、好蒼苔、鮫鮪淚、  
幾回、甜寄、甜佳、甜音、甜怕、甜人、甜知、甜躲、甜躲、甜潛、甜潛、甜則、甜是、甜前、甜生、甜少、甜欠、甜則、甜苦、甜終、甜常、甜作、甜恁、甜思、甜情、甜做、甜水、甜底、甜隨、甜羊、甜腸、甜龜、甜卦、甜今、甜後、甜休、甜占、甜

尾聲



春闈有日來雙漸相逢一笑兩謙謙玉薄姻緣許再命

用廉纖韻

此用韻甚嚴而妥詞亦不凡

正宮傾杯賞芙蓉

人籟

傷非巷

離思

序

隔牆新月上梅花，細閣吹燈罷。暮忽地冷了，瑤零撒。

下簾簇倚了薰籠，放了一琵琶。玉送那些個春宵一刻千金。

價畢竟夜靜三更萬事差，人牽挂控心猿意馬，這浮雲游。

子何日別京華。

玉芙蓉

相思夢見他，夢裏多權耍，醒來時依然人在天涯。鴛鴦對。

對成虛話，做蝴蝶紛紛過別家，奴生怕。怕的是金鷄和鐵。

馬悄不覺催雲送雨到窻紗。

詞隱生謂不知犯

等

何詞萃雅以爲犯

勢天那但路柳牆

花四字平仄少異

又詞天那長南日

且是其中似非充

段佳也余以爲末

二句又似利子休

姑闕之

南音二篇

散曲上 正宮

廿六

普天樂犯

聽更籌頻頻下，淚滴滿鮫綃帕。料多情別有嬌娃，把我認  
做冤家。○當初來嫁，星辰應犯孤和寡，使今朝錦帳文鴛  
做了路柳牆花。

朱奴帶錦纏

朱奴，鎮日裡粧，鬢作啞，推一刻勝如一夏。問張郎何日眉  
重畫，玉簪兒打得酸牙。錦纏兒腰瘦不堪把，飢時不飲渴  
時不用茶，弄得人憔悴。一回煩惱，一回嗟。

尾聲

海山盟、丟開罷、枉自去燒龜叩瓦、把美滿恩情、做浪滾沙。

用家  
麻韻

時人皆以此為石  
榴花誤也。石榴花

自有本稱

石榴花第二句空

七字句。宛家傳空

替回鄉故守清貧

掛錢記忍將身命

掩黃沙。是也。此小

異

譜中榴花泣第四

句尚是石榴花一

七字。寔句第五句

乃犯泣瀾圓與此

異

中呂榴花泣

地籟

梅禹金

東寄  
青樓

石榴花

折梅逢使

煩寄

到金陵

是必見那芳鄉

將咱言語記

須真

面

一一

的說

與他聽

別來到

急煎煎

遣不

去

頭悶似楊花覆去翻來如芳草削盡還生

前腔

憑高眺遠

望不見

石頭城

重山障

亂雲凝

茫茫都是

別離

情只

落得淚眼

盈盈

恨不能

生羽翎

到妝臺

訴與

千般

恨有誰人知我衷情惟明月照人方寸

喜漁燈犯

漸覺以下不知犯何調。率雅以爲說其他我決二句犯玉芙蓉。滿泛四句犯豈業黃。皆影響耳。非確論也。余謂漸覺句以源家燈說與他我決二句似別銀燈說與他怕聽句。復以源家燈止酒泛金樽四句不可考耳。鍾聲以下本調原犯別銀燈者。

佳辰幾把闌干凭也。只爲○知我日夜相思。竟忘餐糜。

○寢○知我近日多愁悶。○漸覺帶圍寬。褪說與他我決不

學玉魁行說與他莫學蘇卿說與他酒泛金樽我也無心

去○飲說與他絃斷瑶琴我也無心去整說與他怕聽鷄鳴

喜漁燈○鍾聲報黃昏送五更那時節我的愁悶轉增○蘇卿

作蘇小卿故佳期重會一曲便作有上稍來沒下稍一七字句與拜月別銀燈一聲愁氣作一聲聲愁和氣正同

瓦漁燈

瓦盆兒本調首句兒○想殺○初相見至誠想殺○笑來迎想殺○體素麗

兒俊想殺○花月下好句聯膺想殺○叫着小名低低應

與此異此句極似源家燈

此篇瀟燈乃雁魚  
歸第四曲末二句  
犯雁過聲者與前  
不同

想殺您

對

蒼天共盟

想殺您

臨期執手苦叮嚀

山漁這

衷

腸事畧畧訴您

知已

話也難說與君聽

喜漁正是

勿勿萬

般說不盡煩君去傳與

我多情他若聞必然淚零只怕他

淚痕有盡情難盡

落得

兩處一般愁悶

### 尾聲

冷。梅花香裡傳春信。報道江南一種情。

莫學

凍蕊寒葩心上

用庚青韻

內真字。悶字。恨字。寸字。褪字。

盡字。信字。犯真文。今字。您字。飲字。犯侵尋。  
此曲時所盛行。萃雅以為唐伯虎。非也。相傳是梁少白。  
而吳騷以為梅禹金。二公不相遠。今從之。然時有真語。

薛音三籟

卷中

中

世

尾亦小有致不似少白定  
爲詞障者豈其悔近是乎

中呂榴花泣 人籟

陳大聲 夢回 離思

佳期重會

約定

在今宵

人靜

悄月兒高

傳情

休把外門敲

輕輕的

擺動花梢

見紗窗上

影搖

那時節

知是才郎到

又

何須蝶使蜂媒早成就鳳友鸞交

以下犯調見前

前腔

誰知薄倖

恨我

好良宵

房櫳靜守

寂寥

風吹竹檻

影蕭條

只落得夢斷魂勞

嘆

離多會少

楚陽臺

回首關山

杳負雲

雨翠減香消爭柰路阻藍橋



喜漁燈犯

夜灑剔起銀釭照奈隻影悄。誰想道昨夜歡娛待今宵更  
好又怎知別後絕音耗。鎮日裡牽懷抱。莫是他別惹閑  
花草。莫是他有上稍來沒下稍。我爲他臉兒憔悴眉兒倦  
掃。我爲他茶飯不忻神思縹緲。我爲他只落得心焦無聊。  
這離情怎消。漫羅得潘鬢沈腰。

毛魚燈

頓忘了對星月禱告。頓忘了共吟嘲。頓忘了表記鞋兒小  
頓忘了詩篇上寫滿鮫鮓。頓忘了春山是奴鈞線巧。頓忘

轉

此莫是他別惹二

句方似玉芙蓉則

第二莫是他三字

皆襯

了把盟香共燒。頓忘了香羅上一點點染紅桃。這相思病。一  
時間消。連理債何日償了。正是落花有意隨流水。無情  
的流水滔滔。剛道是薄命所招。把金錢暗暗下。沒分曉。欲待  
告天天又高。

尾聲

還得見怎怨饒。恨不得一句將他罵倒。及至相逢依舊好。

用蕭豪韻

此與折梅逢使一曲相斲而成者。何其遺調之絕肖也。

中呂瓦盆兒 地籟

沈青門 閨思

相思到底爲他害，得不分明。金屋夢玉關情，我爲着別離。  
兩字等閒輕，因此上鴛鴦陣擺，做了愁兵。未知道自別來，  
他心似我心，他應恨魚沉鴈杳，不道我仲宣愁相如渴翻。  
成病，枉教我孤枕對殘燈。

榴花泣

石榴 誰知一別 便有 兩三春。怪楚樹隔湘雲。只見 天邊孤  
月幾回明。紗窗半掩 一派 冷清清。面 凄凉淚零，把不住  
幾陣渾身冷。飲弓蛇空害，心驚照石鏡，見他無影。

喜漁燈

梅花不寄江南信。  
 消愁悶。相思債。欠下了前生到如今。  
 生。生。生了却。頭病。虛擔着剝雨殘雲。風情全無半分。  
 斷人腸何消幾分。

尾聲

叨叨絮絮說不盡。只爲着些兒在。  
 好一似魚餌金鈎線。

引針

用庚青韻。內春字、雲字、信字、分字、盡字、犯真文、心字、針字、犯侵尋。有一二真至俊語，便自起眼，與漫衍者自別。

中呂尾盆兒 人籟

鄭虎舟

閨怨

教人對景無言終日減芳容恨感損兩眉峰木知道垂楊  
何處繫青驄則他這近鶯花冷淡了芙蓉空教我爲他時  
終朝悶轉增好教我越添疾病狂了我行時思坐時想成  
孤另我罵你薄倖沒前程

榴花泣

石榴

相思終日

有十二個

悶時辰空目斷楚臺雲

只見寒

鴉聲裡報黃昏香消誰焚  
被冷倩誰溫  
面無言自付料  
應交寡宿孤辰運  
一身愁兩下平分不穩的恁生安頓

○喜漁燈

與鱸魚錦第四曲  
不同  
今人于咸字下增  
一似字改般字作  
半吟，瘦添作消瘦，  
皆非也。  
因補以下，犯別銀  
燈。

幾番欲把金錢問，恐無定准。  
春病不減，前春都一般爲  
君爲君好事繁方寸，東風掃斷夢勞魂，因循看看瘦損。比  
梅花瘦添幾分。

尾聲

頻占卜屢問神，暗憶當初梳畔盟。一似楊花水上萍。

用韻甚難先以東鍾起第五句忽轉庚青而雜犯真  
又如比安用韻爲真文猶曰強似東鍾絕不倫矣

○中呂瓦盆兒 人籟

梁伯龍 秋夜悼亡

虎堂坐雨西風蕭瑟起，林臯聽落葉小窻敲。恁禁他雲房

獨掩夜寥寥。空贏得淚痕濃。黯淡了鮫鮎。誰憐我破題兒。  
新秋第一宵。你何處絕無音。耗想那里郵亭稀。鴈魚少書。  
難到詠楚些。魂斷情誰招。

榴花泣

簾櫳深處常獨伴。那多嬌。今只剩影瀟瀟。只見妝臺塵瑣。  
翠鈿拋。羅衣帶結猶繫。紫絲絛記。恩多怨少。十年心難對。  
傍人道。漫追他舊日風儀。祇憐伊病來容貌。

喜漁燈

幾回欲覓巫山廟。怕飛夢香陽臺下。空雨暮雲朝。雖則是

遇伊遇伊又被鷄鶩覺鴛鴦冷轉覺無聊烟消風花露草  
好添香寒灰怎燒

尾聲

蓬山隔雲路遙何日間吹月下簫腸斷東風第五橋

用蕭豪韻

一啓口一煞尾便是伯龍故技然如郵亭稀等語入閨  
思則不啻尋常今作悼亡無聊之想遂覺有意故作詞  
只看用之如何耳



詞認生曰舊譜及  
舊曲皆無此詞  
惟譜中與野菊烟  
渺一曲舊題曰好  
事近實則此類回  
也好事近本詞惟  
有此曲及風月詞  
無亦二曲其名不  
知何所本也

此詞與拜月亭  
雲堆正同他如粉  
鏡治家邦紅橋志  
待學等曲皆多一  
句  
氣字用韻更好

中且好事近

天籟

陳大章

怨別

庭。顛。堦。的。上。心。來。教。人。難。想。難。猜。回。心。羅。帶。平。空。的。兩。下。

分。開。刺。子。傷。懷。舊。日。詩。囊。猶。在。詩。中。意。寫。得。來。明。白。

歸。期。一。年。半。載。筭。程。途。咫。尺。信。金。垂。底。

正宮 綿纏道

托。香。腮。懶。梳。粧。慵。臨。鏡。臺。無。語。自。裁。劃。正。芳。年。不。道。色。  
減。容。衰。怎。知。他。前。言。盡。改。咱。須。是。暫。時。寧。耐。殘。明。好。難。推。  
孤。辰。寡。宿。時。該。命。又。該。不。索。長。吁。氣。負。人。天。自。有。安。排。

普天樂

此正世人以小普  
天樂目之者與四  
時僅千金笑及兒  
夫一向晉都下不  
同。

山字宜用韻解字  
不必用韻  
末句還宜七字

側叶齊上聲

南音三韻

青世一

正

四

畫闌前湖山外見月也深深拜月圓時人未團圓望蒼穹  
鑿察憐哀郎心似反把些個温香軟玉做了糞土塵埃。

中呂

古輪臺

恨多才萍踪浪跡寄天涯繡幃帳春風夜自有許多思

愛豈料如全翻成做破鏡分釵剉雨殘雲等閒消盡是誰

別壘楚陽臺有傾城嬌態把從前誓海盟山做水消瓦解

忘餐廢腰勞魂斷夢肌骨瘦如柴厭害花月總沉埋

尾聲

黃昏更是無聊賴斜倚定薰籠半側羞見燈花一穗開。

用皆

來韻

中呂好事近

人籟

毛蓮石

秋閨

詞譜見此曲詞三  
東功山

風。明。兩。無。功。枉。使。機。牢。籠。巫。山。雲。雨。一。旦。杳。然。無。踪。隨。  
風。奈。聽。譙。樓。更。鼓。暗。數。着。又。打。三。鼓。寂。寞。恨。更。長。漏。永。便。  
做。歡。娛。夜。短。却。共。誰。同。

正宮

錦纏道

路。難。通。料。隔。着。雲。山。萬。重。空。感。頓。兩。眉。峰。暗。消。魂。沒。情。沒。  
緒。對。着。孤。燈。有。愁。來。全。仗。酒。哄。愁。依。舊。醒。時。還。同。昏。鼓。又。  
晨。鐘。韶。華。在。華。歸。期。尚。未。逢。怕。染。潘。郎。髻。被。他。依。舊。笑。春。

風。

○普天樂

萃雅作錦  
庭樂誤

按錦是曲名

本詞譜載此天字句月詞譜載此散曲詞譜載此散曲詞譜載此

減芳容。愁越重。罷却了。描鸞鳳。雕磨。畔鐵馬。叮咬紗窗外。  
絮聒寒蛩。砧聲又攻。更那堪。鴈聲嘹唳。長空。

中品

古輪臺

恨無窮。西風蕭索。助秋容。別來許久。無音信。寒衣誰送。寄  
語君家。料想是迷却。芳叢誤我佳期。好天良夜。欲將心事  
問孤鴻。當時曾共。翠被寒時。復香溫。到如今。蓬鬆兩鬢。  
釵橫髻亂。修眉懶畫。別後苦匆匆。思前事。教人心下氣沖。

紙字宜用韵

冲。

尾聲

蕭蕭敗葉敲窻紙。悶對殘燈午夜風。展轉無眠聽曉鐘。

用東鍾韻 內燈字犯庚青

此與兜的上心來一曲同爲時尚然力量不及多矣止得陡然一起句

此詞舊皆以爲好  
事近今覺的上心  
來犯調既名好  
近則此應仍其本  
名

此詞舊皆以爲好

中呂泣顏回 地籟

高東嘉 春游

東野翠烟消。喜遇芳天晴曉。惜花心性。春來起得偏早。教人採取。問東君肯與我。春多少。見了鬢笑。語回言道。昨夜海棠開了。

前腔 換頭

今朝特地到西郊。瑞的是萬紫千紅。爭巧。花情酒債。一生被他榮擾。雕鞍駿馬。會王孫貴戚。把金樽倒。有時節。沉醉花前。把金丸墜落飛鳥。

千秋歲

有音三黃 散曲上 中呂

想有佳到字便  
興來

杏花稍間着梨花雪。一點點梅豆青小。流水橋邊流水橋  
邊。只聽得賣花聲聲頻叫。鞦韆外行人道。粉牆內佳人笑。  
笑道春光好。把花籃旋簇食櫺高挑。

前腔

俊多嬌。他只顧貪。惟笑却不道。冷被人瞧。綠柳陰中。綠柳  
陰中。藏身。折花枝來到。低聲問奴容貌。比花貌爭多少。  
又被才郎惱。道花枝勝似奴貌。妖嬈。

越恁好

越恁好

鬧花深處。鬧花深處。滴溜溜酒旆招。牡丹亭左側。尋女伴。

詞隱生曰此詞創  
見于此曲後人又  
衍爲乍晴還乍雨  
一曲此後江東白

學及正合記曾用  
此體然此詞非竟  
無來歷拜月亭有  
辭集紅雙一曲錄  
按記有昔伊曉添  
一曲爲最古而今

人漸不知矣自琴  
蘊鏡以下與舊詞  
絕不同又恐化別  
詞難以查明終不  
可用此詞以爲定  
本者方則此詞與  
舊詞絕不相宜

此詞相沿已久皆  
以爲宜如此句法

闌百草。翠巍巍。柳條翠巍巍。柳條見忒楞楞。鶯兒飛過  
樹梢。撲簌簌。落紅舞翩翩。粉蝶兒飛過畫橋。一年景。四季  
中。惟有春光好。向花前。暢飲月下歡笑。

前腔

乍晴還。乍雨。乍晴還。乍雨。暖融融。景致鏡兒游人往來。會  
懽笑。舞鮫鮫。開咳。咳笑高。鬧咳。咳笑高。見骨碌碌小車兒  
乘着。艷嬌嬌。滴滴眼兒。弓彎彎。小脚兒。一捻舞腰。十分俏  
難畫。插蕩漾春心了。怎教人對景。華負年少。

紅繡鞋



矣，不知譜中收三  
韻各與此不同。昆  
臣記本調末句碎  
笙歌影裡紗籠紗  
籠今人皆改作沸  
笙歌引紗籠亦或  
于近調耳。又同唐  
會傳詩本調末句  
云，銷魂猶有數霜  
枝，瓊花女傳詩本  
調末句云，一齊共  
樂同歡宴，音非此  
句法也。  
尾聲如此者，名意  
不盡，亦止可用之。  
此調後非尾聲，那  
可稱意不盡也。

南音三籟 卷中

一 派鳳管鸞蕭。鸞蕭見一簇翠園珠透。珠透捧玉鐘酒

沉倒歌金縷舞纖腰。任明月上花梢。

前腔

花枝明月多嬌多嬌。三般奏逞妖嬈妖嬈。一樣妝最波俏

花陰下開炒炒醒來時不覺夜深了。

意不盡

從教酩酊眠芳草高把銀燭花下燒。韶華易老休把春光

虛度了。

用蕭豪韻

自是古調非近手所能也。

中呂泣顏回 人頰

無名氏 集花名

無語對薔薇。坐看蝴蝶雙飛。夕陽何處擲金錢。暗上歸期。  
是楊花性兒。悔教人錯把葵。心對傷粧臺。羞照菱花。倚綉  
牀。懶刺茶蘼。

前腔 換頭

換頭起句似石榴花

芙蓉悵冷。倩琵琶寫出。這相思恨。桃消兩頰。柳鎖雙眉。蘭  
房曾訂密約。是誓死相依。本連枝並蒂。翻成做萍梗。隨波  
逝。芍藥欄。少個着意。知牡丹亭。添些短嘆長吁。

正宮 賺

南音三韻

徵曲上

中呂

四九

憶昔茉莉開時。邂逅相逢。在竹徑西梨花面被伊搵住兩  
相偎紫翠衣。在芭蕉葉底從君意一顆櫻桃和露垂。金蓮  
細似鷄冠並朶。金苞葢海棠知未。海棠知未。

仙呂

解三醒

也只圖高拔桂枝。待畱他石榴不住。他約定籬邊菊綻來  
妝次。早梅葢放南枝。若得他杏花十里誇馳騁。准備着金  
盞。三盃話別離。形憔悴紫薇郎多應。是流落天涯。

前腔

一任他玉簪半墜也。不管金鳳斜欹。蓮花犹畔輕咽淚。姐

姝中怕相疑。

捱得過

杜鵑啼徹三更月。

又被那

鷺粟鷺飛

五鼓鷄渾忘寐。

對

金燈教人腸斷遐思。

尾聲

瑞香花君休比。

奴是

松筠節。搦做霜枝。

休覷做

敗柳殘花

教人作話提。

用齊微韻

內兒字、思字、枝

宗犯支思、吁字、住字、犯魚模。

集名之作。如集藥名、集牌名、集雜劇名之類。古來有此。惟以不牽強自然爲貴。如此曲亦自妥。

中呂泣顏回

人籟

無名氏

咏花名

萬卉花王

惟有

牡丹花獨壓群芳。蘭花香噴。梅花獨占春。

宏五字起此四字亦失體

手字二頁

散曲上

中呂

五

光。梨花淡粧。木蘭花斜倚雕欄上。玉毬花嫩白嬌黃。紫荊  
花棠棣聯芳。

前腔

換頭

桃紅李白闌濃妝。芍藥花百媚嬌娘。瓊花遺像海棠花滿  
架深藏。杏花出牆白楊花一任隨風蕩。玉蘭花白似瓊漿。  
石榴花噴火非常。

前腔

荷花池內戲鴛鴦。瑞香花偏惹蜂狂。茶花開放茉莉花一  
種清香。葵花向陽水仙花微露出清波上。桤鶻花紅滿枝。

頭玉簪花開遍堦旁。

正官賺

鶯粟花黃。玫瑰花開滿院香。日初長。木樨花。背夕陽。逞紅妝。蓮花映水。蒲花長。梔子花如白玉粧。鬪芬芳。荼蘼花謝。薔薇放。萬花堪賞。萬花堪賞。

仙口口

解三醒

夜合花。淒涼情況。芙蓉花冷落。秋江。金錢花夜落。瑤堦上。紫微花。對。紫微郎。鳳仙花。夜搗銀盆內。寒菊枝頭傲曉霜。花模樣。怎比得。月桂花開四季芬芳。

第四句應六字與下曲音不合

前腔

臘梅花隴頭開放。枇杷花傲雪。經霜松花滿地。無人掃。池畔蘆花蝶翅狂。金鐘花淺。葡萄釀。綉帶花如贈玉郎。花模樣。怎如得。丹桂花開分外清香。

尾聲

鷄冠花似胭脂樣。靈鵲花如檀麝香。但願萱花年年慶。北堂。

花字改翠字乃叶

用江陽韻

此亦花名曲也。但前以閨情作骨。叙來有致。此但直點群花。更下一格矣。錄此以備一種。猶有賣花郎一曲。大略祖述。此調不足重據。

南呂香羅帶 人籟

康對山 憶別

關字是借用韻

金鍼也也字可直

意用一不避字不

比前也字必不可

換者故鍼字不用

韻

東風一夜冽，雲收雨歇，傷情怕見窗外月。  
寒闕也，只爲多愁處，照離別。更長漏永燈半滅，  
折金鍼也，解不得，愁腸千萬結。

前腔

愁腸千萬結，寔難打迭。新愁舊恨都莫說，  
時節也，只見雕床靜繡幃，揭無言怕聽意外鍊。

仙呂

醉扶歸

鶯儔燕侶，恩情絕。鶯交鳳友，頓拋撇。  
鶯儔燕侶，恩情絕。鶯交鳳友，頓拋撇。本是韓憑塚上兩鶯

故曲上

五二



南音二第

鴛到做了 莊周夢裡雙蝴蝶合 和他繡帶結同心合 及教

我 翠袖沾啼血。

前腔

雲鬢散亂合 釵折腰肢瘦損絳裙摺誰想 燈花不准鵲聲

空再來不把合 金錢跌前

南口

香柳娘

嘆陽關唱徹嘆陽關唱徹并梧飄葉把 佳期望斷梨花墜

雪這深盟永訣這深盟永訣秦期晉約都成吳越合 要和

思妥貼要相思妥貼直待 黃河水濁泰山崩裂

梁花盛宮用四字  
用三字皆可秦朝  
晉約二句與詩異  
原本調宜用五字  
二句也  
古本俱無重句今

前腔

想香偷玉竊。想香偷玉竊。綢繆喜悅。如今博得個悲啼。嘆咽。奈銜相信絕。奈銜相信絕。使人心懸酒旂。臨風墜切。前合

尾聲

啼痕界破桃花頰。蛾眉瘦損遠山月。總使蠟燭成灰心尚

熱。

用車遮入聲韻。蓋中原無入聲，分隸于諸韻三聲中，故北曲入作平作上去者，毫不假借。今南則有入聲，可以意叶，大略作平居多，而去上隨腔為聲，不能一律瑣註也。

南呂香遍滿地籟

陳大聲 別恨

因他消瘦春來見花真個羞羞問花時還問柳柳條嬌且  
柔絲絲不縮愁幾回瞻點頭似喚我眉兒皺

懶畫眉

無情藏明去如流有限姻緣不到頭  
懶懶鬼病幾時休綉  
戶輕寒透十二珠簾不上鈎

商調 梧桐樹犯

黃鶯似喚儂紫燕如呼友浪蝶狂蜂對對還等偶無端故

把人儂恁一片身心如何教我  
得自由 五更 梨花細雨黃

琵琶記此詞第四句你只索閉閣不用翻改也之者點板在閣字上此用韻且平聲則板當在字字上  
此詞第二字必用仄聲第三四字必用平聲乃是正體  
觀琵琶記日換霞田三曲等觀此區閣等處二曲皆然今人皆依此曲殊失之  
細而詳作森雨涼下黃昏重今依詞

長曲上 南呂

薛音三籍  
昏後靜掩重門只與燈兒厮守

南呂

浣溪紗

我容貌嬌他年紀幼那其間兩意相投  
容○貌○嬌○他○年○紀○幼○那○其○間○兩○意○相○投○  
詩○謎○包○籠○幾○和○酬○他○去○久○有○些○個○風○聲○兒○未○真○實○見○人○須○  
詩○謎○包○籠○幾○和○酬○他○去○久○有○些○個○風○聲○兒○未○真○實○見○人○須○  
問○個○因○由○首○句○空○用○韻○乃○妙○惟○誰○慣○經○相○  
問○個○因○由○思○病○我○自○招○隨○人○笑○二○曲○得○之○

劉滌帽

浪游那里青驄驟向吳姬賣酒壘頭烏絲醉寫俚紅袖厮  
浪○游○那○里○青○驄○驟○向○吳○姬○賣○酒○壘○頭○烏○絲○醉○寫○俚○紅○袖○厮○  
逗○留○半○霎○兒○渾○忘○舊○  
逗○留○半○霎○兒○渾○忘○舊○

秋夜月

歷考此詞他去久處俱用韻雅俱奈府諸曲者然今唱此詞者却以詩曲之體柳首一曲為主必誤料他去久至末是實十二字對要解愁應道是酒七字何其感也

游字偶然非用韻也

所見前一句詞記中用頃你稍意是四字句

恩變做仇頓忘了神前咒耳畔盟言皆虛謬將他作念他  
知否他待要罷手我何曾下口。

東甌令

難消悶恁忘憂抱得秦箏上翠樓絃聲曲意皆非舊淚濕  
了春衫袖青山疊疊水悠悠何處問歸舟。

金蓮子

表記留香羅半幅詩一首做一個香囊兒紫收怕見那綉  
鴛鴦一雙雙交頸睡沙頭。

尾聲

查古教白鬼記。至  
月亭待曲乃知此  
曲以滿面實不屬  
表記帶記字當用  
平聲做一個個字  
當用韻而點二板  
怕見那三字皆觀  
字則綉字上不宣

點板作曲音與唱  
曲者皆失之矣

等待他來時候薰香重整舊衾裯把往事從前一筆勾

用尤侯韻

詞意老辣可稱作手未脫脂粉氣不能充最上一乘

南呂香遍滿地籟

凌初成

信

芳時輕度流光自來如轆轤把皓齒明眸容易誤可憎人  
已無風流分已孤英雄淚欲枯這冤苦憑誰訴

懶畫眉

錦浪愁看戲雙鳧恐聽垂楊聒晚鳥淒涼更自恨寄諸天  
公獨解將人妬只揀心疼昨便下手毒

商調

梧桐樹犯

潘安果幾多。沈約腰如許。張敞何郎。一箇箇揉碎了姻緣。

簿。也是無端撞入桃源路。一笑相逢。便自情意早。五更乘

槎巧向銀河渡。月夕花朝。鎮把琴心斷訴。

南呂 浣溪紗

理舊絃。酬新曲。傲殺他卓女當爐。燈前看綉青鸞譜。席上同傾綠蟻壺。良宵度也。懷揣道秀才們何處福。到今日生闖入怨府愁窟。窟叶苦

劉潑帽

西風一夜嬌花仆。美前程到此常虛。夜臺前猶試他金蓮。

步。冥。使。符。生。校。障。陽。臺。路。

秋夜月

空。嘆。丹。慙。恩。情。成。畫。虎。蕙。帳。鸞。牀。都。如。故。博。山。沉。水。閑。無。  
數。那。裡。是。他。去。所。怎。生。為。咱。計。處。

東甌令

空有。行。雲。賦。會。真。圖。擬。得。雀。徽。舊。日。模。天。賜。侵。儘。着。霜。毫。  
秃。寫。不。出。千。愁。簇。顛。來。倒。去。眼。模糊。百。忙。裡。響。銅。壺。

金蓮子

待。如。初。問。還。丹。道。士。在。甚。途。便。能。助。玉。人。兒。體。蘇。也。贖。不。



了擁衾禍獨跨跼腸斷一春餘首句原刻有計無今頭定末句字多猶是傲前曲所

尾聲

分明徙倚空庭步影隨身還疑伴侶怎禁得剗地回頭一箇無。

用魚模韻

佳處當行若非青鸞譜綠蟻壺蕙帳鸞牀博山沉水等語猶近時趣直是元人勝場矣氣格較勝因他消瘦曲一尖但前曲久爲時所膾炙此曲旣仍其調不得不抑而乙之耳

南呂香遍滿地籟

顧道行闌怨

此詞在休字上說更寫  
聖前第五句此情使五

別來時候孤鴻幾番書未修。恨疊秋雲無柰階。離情休未  
休。何時斷却頭相思。含兩眸。血染楓林瘦。

懶畫眉

蘆花吹白上人頭。鏡裡蕭疎不耐秋。敲窗落葉冷颼颼。人  
怯黃花瘦。把有限柔腸。帶無限愁。

商調

梧桐樹犯

第六句原止七字  
此因前四也消復  
曲內有如何散我  
四個字誤以爲皆  
字亦以首音便有  
四字皆之後人誤  
以爲本調內正字  
矣

愁。白苧秋。病怕黃昏後。月照燈殘冷落還。生受常時有  
約。何曾就人隔重門。書便有。恁暗投鸞求雉。雌無心奏  
帳冷香消。只索把被兒空樓。

詞話曰：女解字，似則切。  
其注

南 詞  
浣溪紗

我心共口，不自由，怎生恁口裡心頭。心頭却恁參商驛口，  
裏常就瘧，明憂空廝守。我這裡愁他別來久，不知他心有。  
心丟。

劉潑帽

休休見他也難，如有想甚麼情意，長投麗兒一半，因他瘦。  
背地流淚濕青衫透。

秋夜月

生前欠修命，惹下孤星宿，背後人前名兒醜。因他洒手難。

丟手見三星一鈎怨河分兩宿鈎字用平韻不妥

### 東廝令

琴絃絕鏡塵浮鸞鳳空留釵並頭同心帶縮何曾久離恨  
常相守燈花鵲噪總休休歡喜夢中求

### 金蓮子

還自羞黃昏夜雨重門叩他別後歲明如仇恨殺那等閒

間把青霜容易白人頭此曲較表記  
畱一曲差合

### 尾聲

風流滋味都嘗透那知我害不了的相思還有除非是夢

裡尋他續斷頭

用尤侯韻

稍遜前二曲一籌，而造語合處亦非尋常斬棘手，至如蘆花吹白上人頭，及愁耽白草秋，病怕黃昏後等語，雖非曲家本色所尚，然自是詞家俊句，以視浮套懸殊也。劉滌帽首句詞義難解，當必有誤字。

南呂香遍滿 人籟

王暎波 閨怨

鸞鳳同聘，尋思那人不至，誠誰信。今番心不定，頓將人薄。可憐無限情，一似紙樣輕，把往事空思省。

懶畫眉

此曲舊譜所收然首四字實不合調

花開花謝悶如醒，日遠日疎冷似冰，眼前光景總淒清，暗

南音三籟

散曲上 南呂

詞隱生謂其非知音者去之而用昆

音記類覺餘音一

曲良有足也、

此曲犯玉更難、則

末二句俱宏四字

此橫敘句直用七

字、不宜殊律至此

豈又別犯耶、按亦

權依句點、非正也、

經字用韻妙甚、他

曲不知也、入坊

必取向來宜用物人

却以如前、而後以

此時、則、且、其、妙、字、

二字、則、音、曲、亦、何、足、

論、其、妙、字、亦、何、足、

論、其、妙、字、亦、何、足、

論、其、妙、字、亦、何、足、

水流花逕。庭院黃昏。門半扃。扃居名切

商調

梧桐樹犯

教人憶茂陵。調琴誰共聽。少箇知音。斗帳沉烟冷。孤眠最

苦良宵永。似這樣淒涼。如何教我。換到明心腸。縱然如鐵

硬。曉夜相思。撲撲簌簌。淚暗傾。承於景切

南呂

浣溪紗

誰慣經相思。病恁只恁。枕餘衾剩。兩三杯酒全無興。空教

我十二闌干獨自凭。耿耿想起那瘧脾情。耳邊言那取

那真本蘭亭

讀君有作此詞者。玉抱肚後。句若可移。折看。而。且。以。其。後。此。詞。道。妙。之。外。皆。不。以。

劉湊帽犯

對景對景無心詠。倦時聞枝上流鶯。如何喚得春愁醒。  
羅袍羞對畫屏。花間翡翠雙雙並。劉湊帽犯本調。萬慮生獨守着房

櫳靜

詠為命切

○秋夜月

思錢行。親把香醪贈。一曲琵琶陽關令。春衫淚濕。君曾溫。翻成做畫餅。似銀瓶墜井。

○東甌令

詞之... 五... 六... 七... 八... 九... 十... 十一... 十二... 十三... 十四... 十五... 十六... 十七... 十八... 十九... 二十... 二十一... 二十二... 二十三... 二十四... 二十五... 二十六... 二十七... 二十八... 二十九... 三十... 三十一... 三十二... 三十三... 三十四... 三十五... 三十六... 三十七... 三十八... 三十九... 四十... 四十一... 四十二... 四十三... 四十四... 四十五... 四十六... 四十七... 四十八... 四十九... 五十... 五十一... 五十二... 五十三... 五十四... 五十五... 五十六... 五十七... 五十八... 五十九... 六十... 六十一... 六十二... 六十三... 六十四... 六十五... 六十六... 六十七... 六十八... 六十九... 七十... 七十一... 七十二... 七十三... 七十四... 七十五... 七十六... 七十七... 七十八... 七十九... 八十... 八十一... 八十二... 八十三... 八十四... 八十五... 八十六... 八十七... 八十八... 八十九... 九十... 九十一... 九十二... 九十三... 九十四... 九十五... 九十六... 九十七... 九十八... 九十九... 一百...

人何在。夢難成。水遠山遙。不記程。雕鞍寶馬無踪影。他那

里初行逕。朱顏綠鬢易凋零。無奈痛傷情。

○金錢花

想你搵耳偷鈴爲你緘口如瓶。待他歸後細論評。夫妻拆

鴈同群。歡會事。鳳和鳴。論評若作評  
論卽不協韻

用庚青韻 內搵字 祥字 犯真文  
庚青誤與真文雜用 甚至犯及侵尋 此時病之最難醫  
者 此曲韻可謂當矣 何不并  
此二字不借之爲盡善乎

○南呂香遍滿 人籟

唐伯虎 秋思

春風薄分吹回楚臺一片雲。入夢追隨無定準。遠山疑淺。  
擲仙踪不染塵。想應夢裡人。解憐我傷秋恨。

偷鈴如瓶各二字  
與末句持皆重唱  
一句亦可



第二句當如琵琶  
記不魯許公與柳  
唱法乃六字二節  
者今止同制叙記  
無茶人來說冊三  
多愧無字遂唱作  
懶說眉第二句腔  
聚矣

瑣窻寒今作瑣寒  
窻非也

江楓玉露初勻料想衡陽鴈未賓盼巫峰朝暮信息難

真難知青鳥忽傳來信似雲軒降來隱隱偶聞試端詳

下丰神頓教良夜生春偶聞以下本空七字作一句而二  
字爲節五字爲節如荆叙記云早

間喜鵲噪窻南及姑姑因此臉羞慙是也必不可于第二  
字用一韻而分爲兩句自後人改易舊荆叙記時人唱這

門親一曲多作早問鎮聞得鵲噪窻南故此曲亦遂誤用  
乃爾鄭孔目傳奇云此行須是早問歸自是正體香囊記

云古今惟有孟母與魯參則說以承訛矣唱之者既熟聽  
之者又慣作之者又多不考其源流此調幾何而不盡失

其故耶

劉潑帽

背人避影通芳訊。恨塵緣尚阻。良姻盈盈眼底。明河近。不  
得親脉脉。添愁悶。

大勝樂

玄都觀花事。雖湮想天台綠。未泯采春正。合元郎韻。知  
盼。是。你前身。少不了。今生酬却前生願。豈但是一夜夫妻  
百夜恩。從他間阻。這赤繩到處自然相引。

生姜牙節高

秋蟻又吐痕。絲蔓新壺觴。肯向時俗混。頻磚間待玉人攜。  
芳醞任他吹帽。金風峻。黃花笑把。蟬鬢屈指良辰。是佳

花字上一板必不  
可無然之則較亂  
矣今人必欲去之  
可恨

期從今定無孤辰運。

尾聲

離情一日三秋迅。况秋宵容易斷。魂待取相逢却細陳。

用真文韻

能不犯庚青一字脫去時病多矣應亦是留心此道者

南呂梁州小序 人籟

陳大聲 初夏 閨情

此詞見陳大聲序傳 譜作梁州小序 以 梁州序自有家私 逸等 爲本詞也 後 人以家私逸等爲 古梁州 而以此詞 竟作梁州序 其失 久矣 詞隱生考以 後五句犯賀新郎 改名梁州新郎 查 之良是 然其名不 欲改齊諧 故仍之

西園暮景。南軒初夏。長日端居。多暇樓頭楊柳。陰陰

可藏鴉。無本示關心杜宇。惹恨倉庚。正定茶糜架。芭蕉分

綠也。上窻紗。閒看兒童捉柳花。質新珠箔捲。金鈎掛。惟無

端一夜東風大。花亂落。謾嗟訝。

前腔

瑤臺寂靜。畫欄幽雅。一樹薔薇低壓。鴛鴦兩兩飛來。暖傍

晴沙。爲甚金鍼閒却。綵線丟開。刺繡都停罷。舊巢新燕子。

語窻紗。又見 蛺蝶雙雙入菜花。合

刺音七

此詞見陳大聲序傳 譜作梁州小序 以 梁州序自有家私 逸等 爲本詞也 後 人以家私逸等爲 古梁州 而以此詞 竟作梁州序 其失 久矣 詞隱生考以 後五句犯賀新郎 改名梁州新郎 查 之良是 然其名不 欲改齊諧 故仍之

南音三類  
前腔  
頭

南音三類

前腔  
頭

前腔  
頭

黛痕橫。臉玉生霞。篆烟微麝。香消鴨對銀筍無緒。鴈行雲

駕幾度閑。尋舊譜試學新聲。欲演還拋下。絲絲梅子雨潤

窓紗無柰少女風前爛漫花前合

前腔

對香奩。朱粉慵搽。臨寶鏡青螺羞畫。病懶多懶半為他滿

灑笑鸚鵡解語。鸚鵡能言把薄倖提名罵。開遲紅藥滿

映窻紗為甚送盡春風始見花前合

節節高

蓮舟戲女娃。露裙釵蘭橈。冰凌波被。歡愛兩鬢又雙。  
髮亞青青荷葉無多大。折來莫把絲牽掛。翠羽飛來綠  
葉叢。玉盤歌側瓊珠瀉。

前腔

乘陰傷水涯。扇空遮玉。纖綬解鮫鮪。帕背書假。辜負咱多。  
嬌姪歸期。暗數垂楊下。如今不信傳來話。

尾聲

芳時一任東風嫁。對良宵。歡情未洽。難道經秋不到家。

用家麻韻

內止一遮字借作之沙切

秋碧故多本色此獨以藻麗開梁梅之濫觴然猶有自

南音三類

散曲上

南呂

五

造意語非一槩  
填塞活套也

南呂梁州小序

人籍

鄭虛舟

春閨  
憶別

幽香新染

緜

紅嬌露

一段風情誰付

深閨

酣

睡

鶯鶯燕燕

相呼

驚破

枕邊

孤夢

番做相思

淚點

珍珠顆

別離容易也

悔當初到處秦樓花柳多

令

芳草色

暮雲渡

野

音書隔在

天涯路

三

明景又辜負

前腔

韶華濃麗

江山

今

古

彷彿丹青

觀

遊人如蟻

尋

芳競試

香羅

爭奈

那人不見

暗

數歸期

又早清明過

滿懷離恨

譜

向誰訴。不覺裙腰寬褪多。前合

前腔換頭

暖沙堤。忽覩鴛鴦。嫩清波。雙雙交卧。正前前細雨。溟濛烟霧。生怕房櫳靜悄。夜色淒涼。試卜燈花朵。幾回推枕起。問嫦娥。何事孤眠。恁恨多。前合

前腔

好園林錦繡模糊。薄東風。游絲輕舞。記當時。執手送別。兩浦。瞬息年華依舊。愁緒縈牽。敲斷金釵股。幾番臨玉鏡。鬢慵梳。無奈前瘦損多。前合

南音三韻

散曲上 南音

六



節節高

珠簾掩映拖獸。峽依稀嫩柳。牆頭護誰知我。惜翠蛾相  
思苦。魚分比目銀河阻。錚錚擊得菱花破。自惜芳菲褪  
紅顏。薄情故把青春誤。

前腔

冰絃懶去和。爐金爐。雕闌獨倚聽鸚鵡。蕭條戶。人影疎。天  
憐我。沉沉井底銀瓶墮。藍橋水漲祇神火。前

尾聲

良辰九十成虛度。嘆王孫歸計杳無何。日相逢。事事吓。

用魚模韻。內顛字，多字，羅字，過字，采字，絳字，拖字，蛾字，哦字，破字，和字，我字，火字，可字，俱犯歌戈。  
鶯燕鴛鴦金釵玉鏡珠簾金盞無非以閨中物色，登奏成章，至于掩映拖獸簾蛾，遂不成語，或作相雲淨倚，墮捲流蘇，爲近。

南呂梁州小序 人籟

沈青門

月夜游湖

長空如洗，平波如掌，兩岫青山相向。畫船簫鼓，偏空老去，踈狂。只見清凝丹鏡，影徹水壺，冷透鮫綃帳。乘風來去也。泝流光，擊碎空明桂棹長。谷銀河弦碧波漾。看瓊樓玉宇，高千丈，須縱飲，莫虛放。

前腔

停杯相問。騎鯨欲往。脫落形骸家宅。恩袍宮錦。魚依尺五。  
清光只見山河如舊。湖海飄零。風景添悽愴。廣寒何處。是  
舞霓裳。遙隔銀河一水長。前

前腔

換頭

嘆世情。反掌無常。又何必官居鄉相。縱繁華今日豈無興  
喪。只見吳宮花草。晉代衣冠。俯仰皆榛蕪。清時難。屢得且  
徜徉。莫待愁添白髮長。前

前腔

看橫江。白露漚漚。忽風來涼生仙掌。聽高樓何處。笛聲嘹

曉只見孤舟發婦千里佳人極目空惆悵故園松菊也巳  
荒涼一水牽愁萬里長前合

節節高

深潭倒玉幢倚蘭檠賦詩橫爽風雲壯靈槎傷牛斗彗星  
河上九天零露仙衣爽紫雲玉樹何足尚百歲人生幾何  
時不必世途空勞攘

前腔

高歌窈窕章倚新腔光搖琥珀翻紅浪開新釀飛羽觴休  
推讓猛拚一飲千鐘量醉搖環珮傳清響凡事區區豈由

人富貴倘來從天降

尾聲

乾坤萬里空凝望。且開懷一醉何妨。半轉參橫夜未央。

用江陽韻

直是閒咏風景。故可作詩餘一派。不必作曲論也。詞中有恩袍官錦。曾依尺五清光語。應是沈殿撰君典筆。蓋君典諱懋學。正與青門字同。故誤耳。若青門自多古色。不止是豪爽一流也。

南呂梁州小序 人籟

梁伯龍 咏珠

郊原風暖園林春。霽日午香薰。蘭蕙翩翩。綠草鬪芳。競拂羅衣。只見鞦韆初試。絃扇初開。驚得雙飛起。為憐春色也。

此字  
用此字

任風吹飛過東家知爲誰金花底約休拆對米示悠暢春夢  
渾無際關塞路總迢遞

前腔

差池羅幙徘徊宮髻撲着花兒斜綴金鬢輕展芳心未露  
先知恰似偷香韓壽傅粉何郎慣作司花吏畫橋風細也  
賣花回亂逐餘香過冰西前合

前腔換頭

向蘭闥欲作良媒爲經雨鬢飛猶住况重簾隱隱欲投無  
計枉白相隨油壁獨叩花房風勒還空退殘紅零落也伴

香泥浪撲金鞍送馬蹄金前

前腔

正東城雙宿雙飛又南浦離群火隊嘆花溪深杳再逢何地應是狂隨風絮舞入梨花畢竟無朝處乍來還去也是和非何日牆頭接翅歸金前

節節高

誰餘故館基野花迷謾尋珠翠投荒砌空留滯芳草凄蒼苔蔽踽踽弱態金何地芳魂應逐秋風去金半載分離不多時春來依舊重相會

前腔

輕盈漢殿姬素球眉粉容倚旒春香膩迎風倚着露歆經  
烟醉霓裳舞罷歸環珮紛紛盡入宮牆內前卷

尾聲

深宮鎖日重門閉對瀟櫂午漏漸稀榻得滕王畫品奇

用齊微韻 內處字犯魚模 咏物頗多雅思俊句是伯龍輩所長然撲着花兒斜綰

等語又大 似陳秋碧

南呂梁州小序 人籟

王雅宜

雜思

筠窗星散。汀湄風度。幽夢無端攪寤。疑真似假。教奴懊恨。



當初潭似蝶香銷粉。蛛網縈絲鏡破鸞孤舞。幾番消渴也。  
寸腸枯。誰道如今腸也無。合沒定奪。難存坐。風花撩亂章  
臺路。韶華去意回顧。

前腔

梧飄金井。蛩吟玉露。身似悲秋宋玉。有情難賦。無端短嘆  
長吁。怎能勾傾城傾國。行雨行雲。把多病多愁可。瑤琴空  
駐怨。分應孤。不是知音世上無。合

前腔  
頭換

聽征鴻。天外相呼。似失侶。不勝淒楚。更那堪。嘹唳數聲哀。

訴好似綠珠墮恨碧玉沈愁聲斷衡陽浦天長音信短奈  
君何知道眉兒淡也無前

前腔

對麗權涼月紛敷恍一似嫦娥低度元來是助人愁半痕  
玉兔想像西廂詩侶南浦情人消瘦梨花柔轉成離恨譜  
淡了會親符果是人間好事無前 第三句少協

節節高

新粧艷綺羅隔明河嗟無繚紗輕雲護天香墮瑣翠蛾調  
鸚鵡高唐雲雨何朝暮巫山何處陽臺路谷爭怕春光不

南音二類

散曲上 南音

七二

相留朱顏未肯常如故。

前腔

風烟斷綠蕪。夢南柯。朦朧誰注。烟綠簾芳。年誤恨轉多。雀  
期負靈心一。點先瞧破。天涯草色。王孫路。前合

尾聲

幽期密約都虛度。江州司馬淚痕多。及至相逢半句無。

用魚模韻

內可字何字彙字羅字

河字破字柯字破字多字俱犯歌戈

數無字押得磊落有情中間作處亦是不肯作草率語者草雅不收可見知曲者少也若非常諱居多當取之

地類矣

南呂梁州小序 入籟

祝枝山 月夜 愁悵

廣寒清冷。瑤堦風露。幾許春愁難訴。雲收雨斷。晚來枕簟  
差鋪。空憐長缺。待得團圓。又被風塵阻。世間偏是我命兒  
孤。誰問相思病有無。經年恨。青春誤。香閨長夜天涯路。  
心上事。好辜負。

前腔

蒼苔寒綠。簾櫳香霧。黃昏人立庭梧。只見輕雲冉冉長空  
幾點沈浮。怪星在戶。千里驚心。夢入關河阻。樓臺春  
寂寂。浸水壺。悶倚雕闌淚欲枯。合前

前腔

換頭

恨雙魚音問全無似銀河終年間阻看長途迢遞樹烟山  
霧悶得朱門靜悄金屋蕭條人怨長門賦紗窗花影轉夜  
如何剩枕閒衾病較多前合

前腔

嘆清光何地曾無畢竟是照他照我偏是他今夜裡共誰  
歡娛我把蒼苔立遍羅袂生寒隱忍心頭苦暗將當日事  
問嫦娥普海盟山竟若何前合

節節高

相逢分有無。強支吾。銀缸寶篆。閒朱戶。添悽楚。綠鬢枯。紅顏  
妬。曉開粧鏡。花羞覩。恨人脂粉。何曾傳合。可憐憔悴。月中  
中人。慣牽愁恨。天涯路。

前腔

風流惹恨多。記當初。曾教分入。姻緣簿。成虛度。離恨窩。相  
思譜。合纏宛債風塵。妬。何時了。釋從前苦。合

尾聲

天邊月冷。心頭苦。這淒涼分明。是他負我。只落得人月如  
合一樣孤。

月魚相背  
尾聲甚俊

內作字多字羽字好字狂韻去

南呂梁州小序 人賴

沈青門 題情

朱明佳景綠陰清畫盡日飛花鴛鴦夢驚芳草風簾搖拽  
金鈎正是屏山人悄沈水烟消此際鴉憔悴楚天人共遠  
漫凝眸倚遍西江十二樓念春已盡愁如舊怕黃昏寂寞  
難消受會少別離又

前腔

斜陽芳草淡烟疎柳又是栖鴉啼後悶來無語凭欄暗識  
歸舟此工有藍橋心約紅葉題情底事成虛謬舊游人在否

水空流。雲瑣當年望月樓。

前腔

嘆巫峰雨歇雲收。恨陽臺釵分鏡剖。記臨岐執手，泪盈衫袖。只恐關河迢遞，落日長堤，千里空回首。相思分兩地，恨悠悠。辜負今宵月滿樓。

前腔

立斜暉，目斷荒丘倚危欄。聽殘寒漏。紗厨月冷，斷魂時候。記得前春遊賞，月下花前，有個人携手。揚州孤夢破，倦追游。更與何人上翠樓。



節節高

花間鶯燕儔。動離愁。孤鶯羞舞菱花。剖相思久。恨未休。人  
消瘦。羅衣寬。褪芙蓉。扣鮫鮪。不禁啼痕透。念但願延大。劍  
弄逢珠還洛浦。圓如舊。

前腔

瑤臺月影收。露華浮。江空夜靜天。啣斗頻搔首。徹夜愁。濃  
如酒。香消寶篆寒。金獸可憐。獨擁鴛。金宿前。

尾聲

分離不似今番驟。望斷烟波萬頃秋。愁滿天涯無盡頭。

用尤侯韻

詞意老辣而音律亦甚和協韻脚如別離又鴛衾宿皆  
老於叶  
字者也

南巨梁州小序

人籟

凌初成

乍會  
惜別

擔囊京國閑吟空院追憶芳塵悵怨柔腸斷處從天降下  
輜駟依舊月腰欺弱柳步蹴金蓮歌罷桃花扇相逢先一  
笑態嫣然夜月輕彈廿五弦倉方歡會心願被罡風吹  
得朝雲變消沮事陡然見

前腔

秋祠烟烈藍橋波濺衣帶從今寬展舉憐佇望殘膏剩馥

依然鎖自把。燈前絮語。呖盟言。夢裏空敷演。高山流水。  
調有誰憐。閒盡相如綠綺絃。前合

前腔換頭

啓朱唇頻誦新編露。手時鐫秦篆。這風流旖旎總堪留。  
戀還記得。呼名低應。偎臉微醺。拍板喉輕轉。揮毫空落帟。  
似雲烟。誰譜新聲。被管絃。前合

前腔

拚沉醉有酒如泉。恰欠申殘燈空顫。剩羅幃綉幕竹奴爲。  
眷。還念他。長途送日。旅舍淒風。暗損如花面。千般無意緒。

總堪捐一任。蛛纏錦瑟絃。前合

節節高

薰籠懶自然。靜無烟。和衣亂倒孤衾。胃涎空。嘔枕通遷。願  
支徧顛來倒去。渾難便挑燈索候。催銀箭。未審相逢是  
何時。不覺腹中車輪轉。

前腔

終宵思飄然。想從前。情騰一會心驚戰。聞聲轉恍。並肩歡  
相見。元來是夢魂闖入蓬萊院。虛無縹緲。和鄉面。前合

尾聲

從來好事多更變最苦是蚊雷成陣打盤旋又奏個不做

美的迢迢未曙天

用先天韻

詞意有俊處惜常詮居多異人止得一尾及觀字數轉有波耳

南呂宮春令 人籟

梁伯龍 青樓佳遇

貂裘染洛下塵。嘆浮名樓遲此身。林陵秋盡雲衢有路鴻  
無引。奈江頭一夜西風。都吹上半生愁鬢。憐韶華在華  
百年一瞬。

太師引

算前程 畢竟 途無准。羨鵬搏何年化鷗。怎消得重門清晝。  
况值着孤館黃昏。生平意氣休相哂。聊寄跡錦營花陣。平  
康路車蹄馬輪。從今後 向 陽臺暮雨朝雲。

瑣窗寒

第二句當如琵琶  
記不啻許公與柳  
唱令人唱都是死  
面眉第二句腔甚  
夥

遍青樓尋訪殷勤。適當年第一人。見丰儀俊雅，性格温  
純。趨承濟楚，衣衫淹潤。淡梳妝，不施脂粉，可憎。青團半掩  
啓朱唇，頓然一座生春。

黃鍾

三段子

問伊近庚，是楊家初年長成。問伊小名，是楊妃當年後身。  
疑是霓裳隊中蓮襪。沉香亭畔春醒醒，寂寞闌干。梨花  
丰韻。

南口

東既令

烟霞相不同，群好惡相傾。越與秦，誰知窈窕還相訊。議論

末句本七字句，琵琶  
琵琶改換門，問傷  
不是好照樣，一是  
字後人皆誤為八  
寶字，作者紛紛不  
可及矣。  
皮離今與新蓮太  
平令大不同，今人

皆混爲一不可不辨說別見

舊詩注云前二句是五韻美中四句是梧葉兒後四句是梧葉兒今按前二句後二句俱近以矣但中四句不似而一變二句亦不似梧葉兒此本琵琶記名雜利鎖一曲姑闕之以俟知者

多奇俊。嘆悠悠世路總浮萍。青眼更何人。

三換頭

衷腸未明。欲言難盡。姻緣到也。喜。兜的便親書生何幸。這其間只索把那飄蓬。此身來儘。一霎成秦晉。春生白練裙。意外良緣。怎負得。一夜夫妻。百夜恩。

劉滌帽

繡床根底。將鞋兒褪却。凶忙未掩樓門。深深叩謝周公瑾。莫浪聞。這恩德應難盡。

大勝樂

南音三韻

讀曲上 南音



問娘行這段姻親却緣何心便有多應宿世緣和分。因此  
上一時渾分明是雙雙蛺蝶迷花徑兩兩鴛鴦護水紋情  
真意懇非干是偷寒送暖棄舊憐新。

仙呂

解三醒

休忘了焚香寶鼎休忘了待明踈檣休忘了生辰八字親  
相識休忘了對翦烏雲休忘了侯門畫索隨投奔休忘了  
別館宵分挹淚痕伊休湏不是你家行徑似假疑真。

南呂

節節高

恩情難具陳未經旬別離兩字當心撐歸何迅杯易傾情

詞隱生曰按此調  
第三句雖與解三  
醒第三句相似而  
實不同余猶及聞  
昔年唱此第三句  
並無武板今清唱  
者皆與解三醒第  
三句同矣

難盡春明門外程途巨踈林處斜陽映只恐分離在須  
叟片時人遠天涯近。

三學士

都城(南)去霜風緊(黯)然欲別銷魂君如想妾還愁妾妾若  
忘君是負君歲月蕭條難過遣書和信莫厭頻。

大逐鼓

離亭酒一尊青衫濕處盡是啼痕蕭蕭匹馬投荒徑嘹唳  
征鴈度孤村雜踏長途淒涼暮雲。

中呂

撲燈蛾

本句亦宜七字句  
琵琶琵琶把酒  
付與少年亦觀一  
與字如前三段于  
末句何法同今亦

時開一紙書。每玩雙鉗印。追想那多嬌。不覺眉留目亂也。  
看腰圍瘦沈。願年年芳草。王孫鏡臺前。逗通京尹。眉重  
暈紗窗。着意用温存。

尾聲

春風又入淮南郡。看行行一騎到金陵。肯負青樓薄倖名。

用真文韻 內庚字名字。標字。揀字。須字。  
映字。亭字。徑字。陵字。犯庚青沈字。犯侵尋。

南呂宮春令 人籟

吳載伯 傷逝

春將去人忽離。恨無端似雲遮霧迷。玉容何處。却教腸斷  
吹簫侶。那琴中調。是寒鴉孤鸞。這夢中景。尚同枝連蒂。我

道  
情無端悵快誰知一二。

太師引

記十載如魚水。兩情濃篤。綵鳳帏。當得千般嬌媚。肯虛度萬種歡娛。誰得同心。尤合意。真個是雙烟一氣花香。瘦游蜂未知只合向瑤臺瓊砌繡幕低垂。

瑣窻寒

貯金屋都道相宜。映臉桃花恐不如。看溫柔性格。綽約身軀。似雲中仙子來臨。凡世伴朝昏。非同容易。早時起調鸚鵡。鷓鴣。曉粧遲。分明画裡西施。

黃鐘

三段子

一春酒卮捲珠簾花兒柳兒清和日遲對薰風鶯兒燕兒  
二秋菊綻金垂砌三冬煖閣爐烟細和你同賞同歡年年  
伉儷。

南呂

東甌令

間相守步相隨美滿恩情不暫離天教湊合姻方締何用  
多盟誓顛雲倒雨會九奇也是前世結來的。

三換頭

蓮花步移香生羅袂○嫣然兩頰似芙蓉在池共看鴛鴦

閒戲。這其間却似那有情人。心○情風致。○曲曲雕闌倚。雙  
雙手並携。醉泛金尊。一在樓頭。更漏催。

劉潑帽

日高○二丈猶酣。窗兒外鳥聲偏碎。殘脂剩粉。金盆洗。裊  
裊雲鬟。又向西園去。

大勝樂

霎時間兩下分離。歎和生嗟兩地。彩雲易散。琉璃脆。愁無  
奈苦難持。說因天長地久。長厮覷。空撇下無限淒涼。只  
自知教人恨也。不到頭的姻緣也。弄一世夫妻。

仙呂

解三醒

忘不了心恬意美，忘不了百樣投機，忘不了潛前笑指雙  
星聚，忘不了燈下相偎，忘不了嬌凝秋水盈盈眼，忘不了  
俏展春山淡淡眉，難忘處只落得數聲長嘆，料你一寸難  
灰。

南呂

節節高

乘鸞去，莫追暮春時，傷心不覺朱明矣，心如醉，苦費思，難  
重會，看看又是端陽至，蘭湯三伏同誰試，梧桐一葉早秋  
來，穿針乞巧空凝睇。

三學士

中秋月色香飄桂。似廣寒宮裡難窺。只言天上無婚配。難道人間少唱隨。縱使登高愁望遠。人不見。鴈空飛。

大迓鼓

寒朝十月期。蕭蕭敗葉滿積庭。陽回葭管灰先動。深閨添線也。休題雪色。侵人冬。殘歲除。動字空用韻

中呂

撲燈蛾

元宵火樹輝。燈影相遮蔽。紅紫闌芳菲。正是賞花天氣也。何心。沉醉空教人對景。春暉匆匆的。又清明掃祭。衣和

南音三韻

散曲上

南呂

三



袂潛都作杜鵑啼。

尾聲

一。年。總。是。相。思。處。薄。命。書。生。薄。命。你。博。得。夢。裡。成。雙。生。憎。

報曉鷄。

雜用魚模齊微支思三韻。

此曲乃吾湖區友之作。用韻不嚴。然特有警句。與貂裘  
柴一曲亦未肯遜步者。時人及有唱  
青陽欣一套。覺非此敵也。故棄彼取此。

詞賦詩酒代大引引修  
為妙事自出佳色也  
三四句妙事之亦謂其  
如畫三四句亦在字  
其西而此亦神引也  
如地明現然西封故少  
可者乃法家說其也

南呂繡帶引 天籟

錢鶴灘 閨情

繡帶 慕忽地雙眉暗鎖層層疊個愁窩心苗內種得根深  
春絲裏惹得情多蹉跎太師萍踪兩下難定妥脚根線恐  
他失蹉都歷過從前折磨非容易如今風不揚波

懶針線

懶畫 憶昔相逢兩情和浪友狂朋幾調唆慳雲濫雨屢經  
過針線教他百樣相摧挫只忍受痛腸無那有時節背  
地頻留意有時節人前佯誚訶他和我許多科段都只恐  
或被人賤

○醉空春

醉太。知麼。閒身未老。爲傷離。怨別無柰。卿何珠流。泪顆。填  
得滿。愁海。情河。差說。誰知水盡。欲飛鵝。空春管成就。鴛鴦  
則箇。好待。枝頭。連理。那時。結果。

○瑣窻繡

瑣窻。送得人。特地。風魔。廢窻。忘。冷。只爲他。漏風聲。又恐打  
破砂鍋。雲帆霧縠。時或相左。願卿卿。繫持心。舵繡衣。又  
何須。論分離。會合。又何須。論分離。會合。

○大節高

大勝

經年遠隔斷銀河。到秋期還證果。填橋靈鵲應相賀。

高節節風流貨。錦繡窩珠璣唾。春纖携處寒暄過。問郎何事

音書悄悄語娘行。莫相疑。傳書怕教人宣播。

東甌蓮

東甌

冷東甌。千金笑半含。酖妾不相疑。耶試哥從。今不放君移舵。

儘占了鶯花座。饒他蜂蝶浪。瞧科子金蓮。願覩着翠紅鄉兩

鵲相守。在輕莎。

尾聲

展舊歡。呈新課。都將付與變聲歌。可怕周郎一顧麼。

用歌戈韻

全套皆俊語淋漓真作手也一時詞人攘臂者宏縮項退矣

浣溪樂

浣溪你曾送紗神女來高唐左與襄王結就絲蘿偏生把

我多推挫直地書生緣分薄天勝如何是可把降魔

寶劍暗裡摩娑

春太平

空春我心纔動他却笑呵道何須煩君太阿你自體疲

力倦赤繩枉向君邊過假饒他倩女離魂也搖不動你

希夷高臥

醉太但得你

少眠一

和須

教送

與微步

凌波

後二曲偶從譜末帙中得之得句頗俊若無全套收之然興落忽地一套用韻用調皆同且筆致如出一手故附錄于此

南呂針線箱

人籟

鄭虛舟

恨別

自別來杳無音信。昨夜裏燈花未准。五行中合受淒涼運。  
真個是惱人方寸。有時節獨立在垂楊下。可奈枝上流鶯  
和泪聞。愁悶損縷金衣上一點點。都是啼痕。

前腔

過一日勝似三春。看春的春光將盡。害着不疼不痛懨懨。  
病漸覺道帶圍寬褪。正是落花滿地胭脂冷。又早雨打梨

花深閉門。

仙呂

解三醒

詞隱生日此解三  
醒正遺舊曲如刺  
叙絲樓尋記皆同  
此體變于琵琶再  
變于香囊而後大  
壞矣

換頭第一第二句  
原與前曲不同即  
如八聲甘州這類  
固皆然今人必欲  
同之何也

待寫下滿懷愁悶更說與外人不信迴文錦圖織不盡空

訴與斷腸人幾番待撇思別事因爭奈一夜歡娛百夜

思念番病非因害酒只爲傷春

前腔

換頭

請以世爲正休游字句用上兩六三三句起句其三四三三句可上兩句三三句同又其三四三三句

海棠嬌等閒憔悴損又不見當時花下人東風不骨離人

恨苦吹散楚臺雲如痴如醉悠悠勞夢魂恨不得一上青

山立化身前合

尾聲

恨薄情無憑准終朝思省淚珠傾這樣傷春誰慣經



用真文韻 內病字冷  
字傾字經字犯庚青

南音二類

散曲上 南呂

古曲如八絃金印  
拜月皆以此調爲  
引子，獨琵琶不然，  
然畢竟是引子也。  
每句末尾第二字  
俱用仄聲，惟第三  
句用平聲，不然皆  
拗矣。第七句，本調  
有無者，若有之，則  
末尾上二字宜  
用平聲。  
今人皆以此調句  
法長短不定，遂妄  
增改，多至不成音  
律，不知觀字只可  
用在每句上，及句  
中間，至每句末後  
三字，其平仄斷不

南呂紅衲襖 地籟

梁伯龍 寄情

軀香肩鬆臂(金)削(纖)腰寬帶(錦)。這些時 懶把生綃理(針)。

羞將寶島(添)水(沉)自別來還至(今)幾曾時放下(心)。不能發

一霎徘徊兩意綢繆也。只落得 長夜孤眠伴綉(念)。要知第

句本來只是七寔字一句，分四字爲一節，添一也字作一

句，下三字爲一節，又添襯字爲一句，故琵琶記悶懣懣不

放懷，撲籟籟淚滿腮，皆六字句，而也字上，都不用韻耳。今

人認以爲兩句，故用襯字太多，遂有八句，而體失矣。然以

句皆截板，故雖字多而亦便唱耳。詞隱生以拜月亭七

句琵琶八句，謂二記必有一誤，又增于體，亦未細詳也。

五更轉 冷鳳帟，虛鶯枕，對(金)樽誰共(斟)。淒涼此際難消任，誰料宛

朝音三韻 散曲上 南呂

家薄情特恁。到今來，猶記得花前。閑窗寂靜，空顛背，彷彿逢君。梅花月，陰。

浣溪紗

他負心真忒甚。枉教人肺腑。金針金錢不准年來。識錦瑟空閑月下吟。身漂漂不由人不迷魂。沒合煞空勞勞。弔胆提心。

東甌令

心中印。口中偷。到向那陽臺曉夢尋。清宵淚滴衫兒。褪桃花冷胭脂。畫欄月轉粉墻陰。無奈漏沉沉。

大迓鼓

逢人覓信管。秦衡陽鴈杳湘浦魚沉。傷秋設把閒愁禁。

常他夕陽歸鳥下疎林。撇却秋娘春病侵。

節節高

秋來意更深。漫思尋。音書欲寫還慙。空追番不見。臨因些。兔毫血。鵝尖兒。浸鸞戔。墨酒行兒。一緘離思逐雲飛。過身香汗和衣透。

金蓮子

倩塞禽多情定。見機中錦料。應是長吟。還短吟。爲甚的惡。

南音三韻

散曲上 南音

姻緣更重重遠冰又遙空。

尾聲

算來人世多譏諍。大都常是負初心。誰比我海樣相思直。

到今。

用侵尋韻

韻甚嚴而押來復自然。恐伯龍未必及此。亦未知出此。

讀書子不食詩  
後考花園上句

南已懶畫眉

天籟

燕仲義

情思

小名兒牽挂在心頭總欲丟時心便丟渾如吞却線和鈎  
不疼不痛常拖逗只落得一縷相思萬縷愁

不是路

無了無休鎮日縈牽不自由難窮究只因几度送雙眸謾  
追求假若他不應花前口為心度還將熟話拋休相誘有  
心待共鬆羅扣不如早些成就早些成就

仙呂

掉角兒序

任勾差隨時應酬趁埋冤總然承受不爭差性命心肝好

一似爹娘骨肉又何曾氣兒呵情兒拘話兒嘲龐兒訕一  
些相鬪隨衙聽候朝來暮休但得個尤雲殢雨勝似封侯

尾聲

憑將風月都投首不信冤家不到頭終有日飛上紅香燕  
子樓

用尤侯韻

尾句收得味淺

南音三籟

人籟

沈青門

風情

寶花欄十二玉亭亭月轉層臺香霧凝嬌娥有約在初更

徘徊立遍蒼苔徑暮被

柳影風搖幾度驚

不是路

悄悄冥冥

只見他

轉過沉香六角亭簾櫳映依稀環珮夜

無聲乍逢迎對籠雙袖梨花冷寶釧金寒玉腕水嬌痴性  
却纔相逐還相倩戰兢不定戰兢不定

仙呂

掉角兒序

香枕換銀泥翠屏煖裯鋪紫藤花橈解酥胸卸脫珍珠吐  
丁香臉偎仙杏（馬）他（任）狂蜂隨浪蝶倒青鸞顛綉鳳喘  
吁不定親親氣命低叫幾聲悄一似東風未曉月底聞鶯

尾聲



分  
明  
人  
在  
神  
仙  
境  
一  
段  
巫  
山  
夢  
未  
醒  
明  
夜  
還  
來  
花  
下  
等

用庚  
青韻

此詞查舊曲牧羊  
八義信三字起惟  
琵琶記五定起而  
後遂不知本詞且  
反改八義爲五字  
最可恨也

黃鐘畫眉序

天籟

王漢陂

無意整雲鬟，半帳寒生夜不眠。謾傷春，顛顛猶對針線。喚  
下鬟休捲珠簾，羞覩那雙飛紫燕。悶懷先自心撩亂，恁  
他萬般消遣。

商調

黃鶯兒

羞對曉粧羞，俊麗兒不似前。可憐玉腕寬褪，黃金釧香消  
玉減。歌情笑懶，這幾般只爲虧心漢。枉埋冤當初是我不  
合，和你配青鸞。

羽調

四季花

南音三籟

散曲上

黃鐘

黃鶯  
見樓兒上  
窗兒外  
皓月斜穿  
金鳳

更闌芙蓉帳裏春夢殘。鴛鴦枕兒閑半邊。覺來時愁萬千。

皂羅袍 粉容憔悴。懶貼翠釵。金鳳香肌瘦。損羅帶寬。咫尺在

目前。沒個稍書人。便奈天遠地遠。山遠水遠。人遠。

地遠二字與人遠  
連字用平聲乃吐

仙呂 皂羅袍犯

漸覺神魂勞倦。喚玉梅款款攬定香肩。甫能魂夢到君前。

又被風吹簷馬滴瀟瀟。轉驚迴好夢。悶懷轉添翻來覆去。

和衣強眠。千愁萬恨。教我枉埋冤。歌雕簷畔。鵲噪喧。幾番

虛把信音傳。危樓上。憑書欄。幾迴錯認了。去時船。

魂夢轉作夢魂即  
輕調矣  
滴作平溜字平聲  
乃叶  
枉埋冤字平平仄

解三酲

去時節早梅初綻。定約到燕子來時。人便還到。如今鶯老  
花殘後。並不見去的人面。他在秦樓戀着。一個別少年。  
不道有個人兒。眼望窳頻作念。許多時。可惜辜負花前。

南呂

浣溪沙犯

第三句宜仄平平仄平平仄如琴心婉轉頻挑逗等是而此却不合

考此詞人也天之下宜有一三字句如譜中心臥臥陳大發他去久是也此曲無之而須是酒宜用仄平平方用平仄仄殊乖音律

楊柳眉秋波眼。端的是爲誰愁。頻年年三月病。癡癡真個  
惱殺人。也天。要解愁煩。須是酒。酒醒後悶懷重。添肚。蕭  
蕭風雨送春寒。滿院梨花啼杜鵑。

柰子花

柰子花

從伊別一節後有  
誰憐一語不可作  
七字句法後字一  
板必不可少

再言三二新

從伊別後有誰憐將心事仗托誰傳朝雲暮雨和誰畱戀  
合權帶共誰同縮作念似酒旗懸懸

商調

集賢賓

瑤琴鎮日續斷絃待撫操求鸞又被風吹別調間端的是  
為誰拋閃綠塵分淺下得玉魁手段伊行短全沒個意  
回心轉

琥珀猫兒墜

薄情一去端的有誰憐  
做琴兒學統銀這頭方了那頭  
圓迷戀知是日歸來舊家庭院

琴兒統銀方言也  
應作動兒  
舊家庭院用以仄  
平平亦可但甚日

歸來平仄不可按  
耳

黃鐘云黃鐘不可  
犯商調恐前高後  
低也此詞正犯此  
病然實起于琵琶  
記

飛不過可魂琵琶  
記傍宮桂枝平仄  
同甚難調可愛二  
見字安平

黃鐘

啄木鵬 又可入  
商調

啄木把 香囊綉書寄遠 我為你停到三四番 綉窻下豈無

兒 人見月下把綉針偷拈 未曾提起先淚漣 把 泪痕兒 封去

教他看兒 這斑斑都是為 惜人做出相思泪兒眼

仙呂人 玉交枝

雙調 您下得 將人輕賤反心腸 鐵石樣堅空 教人數得歸期晚

寶釵兒 劃損雕欄飛不過翠鬼離恨關 擔不起重沉

相思擔要見他千難萬難要見他除非是夢間

越調 憶多嬌

第四句宜十字，此作十二字，為此

此去孤墳埋公公

看石所誤也，不知

彼似望公二字，仍

七字耳。

天黢黢月慘慘房兒中冷落衾枕單儂這里恨更長他嫌

春宵漏短拜告蒼天拜告蒼天甚日得人月再圓

仙口入雙調月上海棠

奴命蹇甚時得脫淒涼限記當初執手和他送別陽關兩

三番耳畔叮嚀全不把音書回轉同罰頰虧心的瞞不過

湛湛青天尾終須有日重相見後依然故什掛柱名者答謝天

如此作然句德形而時刻多增尾聲且便甚可恨

韻用先天雜犯桓歡監咸韻

黃鐘畫眉序地籟

失名史小

人心恁能測美滿前程天妬嫉惡根苗種不出歡條喜實

怎討他吐膽傾心空博得言甜意蜜知音何處好尋覓這  
滋味教人難喫。

南呂

浣溪沙犯

心如醉腸似刺這離愁不關春色被百磨打散雙鴻鵠並  
頭花螫手擘啄木好似金瓶落井無消息打撈起教人空  
費力玉漏怎禁受形單影隻癡相思那曾有藥石

黃鐘

三段子犯

追今悼昔似雷陳膠共漆尋踪問跡似參辰南與北繡衣  
良緣未緝能陽有泪因誰滴怕前魚向中道拋擲端不是

並頭句、宜十字、

膠共漆、南與北、宜

四字句、今、今、今、

體也、

追字、尋字、去聲、乃

聲詞、



所以字共字與字  
俱及聲故

南音二疑

青  
金

九五

殘桃愛釋

滴溜子

銷魂處銷魂處○。黯裏思憶傷情處傷情處○。明中愈泣教我寸腸越窄來眉去眼○。一旦失追想那相逢○。她別離轉迫

下小樓

或作上小樓乃北曲名也南曲無之

痛悲天津路隔惡思量無擺劃空勞夢繞楚臺側誰料天涯咫尺頃刻存濟不得

未團圓犯

即耍鮑老與中呂者異說見中呂耍鮑老

求團圓陽關路斷誰沾識搵青衫紅淚濕桃源豈比尋常陌

犯韻皆依萃雅分注其句法官同也然譜中不分而板亦異所犯本調有

阮途窮人共惜，縈腸掛臆。天台不拒重來客，只恐花狼藉。  
匆匆話溢從前事，轉脉脉。隔禁風，遞馬程疾。月送橋烏沒。  
獅<sup>聖五</sup>雙情繫兩下，魄<sup>○</sup>猶數回程日。<sup>○</sup>目空眇水雲碧。

尾聲

眼前便是關山隔，這宛債債誰收拾。<sup>○</sup>做得白雲飛向絕域。

用齊微入聲韻，內測字、窄字、迫字、隔字、劃字、陌字、客字、脉字、魄字、犯皆來、沒字、犯魚模、語儘近本色、惜題是男寵、而前後與、閨情無大異、惟三段子數語着題耳。

黃鐘畫眉序 人籟

祝枝山 乍別

一見杜常娘。惱亂蘇州刺史腸。似奇花解語。軟玉生香。彩雲輕舞。袖翻颺。(金)縷細歌喉。清亮料應夙世曾爲伴。(今)生再得成雙。

商調

黃鶯兒

偏愛素羅裳。煞娉婷。恁狂。丹青恁畫。得他嬌模樣。行思坐想。恩情恁當。尙宛家牽掛。在我心兒上。細思量。一時不見。如隔九秋霜。

集賢賓

一味至誠非勉強。他有鐵石心腸。君子情懷耐久長。我何

曾着意關防。憑君狂張。自不許蜂喧蝶曬。秋江上芙蓉花  
到老含芳。

琥珀猫兒墜

合歡未久無柰往他方。渭北江南通。道路長。暮雲春樹兩茫茫。  
落何妨。一種相思分做兩處悲傷。

尾聲

歸來依舊同歡賞。月下花前弄翠觴。只怕藏  
兩鬢霜。藏月無情催人。

用江陽韻

南音三韻

散曲上 黃鐘

黃鐘畫眉序犯

人籟

燕仲義

秋思

霍索起披襟見書窓下有殘燈把行囊促整跨馬登程  
傷情半世隨行琴和劍幾年辛苦爲功名從頭省贏得  
宿水餐風戴月披星

雙調

錦堂月犯

沉字不用韻非犯  
侵逼也

雲錦冥冥霧淡雲輕蕭寺漸遠猶聞得隱隱鐘聲離却

城遙觀野外烟凝海上銀河動斗柄初沉玉露冷衣襟濕

潤高眉恨恨牢落江湖上身一似浪裏浮萍

商調 御林鶯

南音二類 散曲上 黃鐘

萃雅以集前送三句見蘇柳林日之曰管管飲不知此三句與前段即亭三句何異前為把黃鶯兒此後把外伏也德之二語末三句皆一林而扣括異不耳

簇御林黃花綻滿路馨見人家半啓局聽得馬蹄兒此的

踏穿芳徑黃鶯睡犬早驚哀後忍聞只見兩兩牧童

騎犢過荒郊徑數郵亭長亭共短亭一亭過了又一亭

黃鶯兒

伐木响丁丁傷幽林取次行聽得敗葉兒浙零索落隨風

韻踈星尚耿殘明尚明碧溪清淺梅橫影算前程山程共

水程一程過了又一程

仙呂 排歌一封

排歌霧歛雲收曙色幽林間隱隱山青我只聽得刺刺刺

特水夫一清字便  
非休矣

岸字宜用韻若爲  
非歌金曲則末句

平仄失調矣或止  
末句犯一封書耳

今仍舊

野無人句正六字

合休時本加一破  
字以爲用成句耳

不知渡字已在上  
句矣

澎湃波濤怒响潺潺石澗水聲清二封白蘋岸。紅蓼江。暗

一封詞

二封 芳草渡岸濱。野無人舟自橫。江潮定。水平。蒹葭浦濕

帶痕。漁翁尚臥在蘆花深雪裏。掛滿瀟瀟酒酒五湖烟景有

誰爭

羽調 馬鞍兒犯

怪石似翻排空陣。連雲棧念生登曉峻嶺戰兢兢。迤邐

無人詢問。皂羅西風吹髻帽簷半傾。東方潑眼。紅日漸升。

南音二類

散曲上 黃鐘

前途且喜村庄近。

皂馬鞍

皂羅酒旂竹籬。○攪映買。○三杯五盞少助精神。素壁中間畫。

劉伶竹筍蕘。○相厮稱香橙踴蟹。○正當此景菊花新酒可。

宜宴。○飲馬鞍。○見他鄉風物動離情。○教人止不住思鱸興。

商調

水紅花犯

好傷情二句萃雅以爲犯念佛子故

名曰紅花帶念佛子按念佛子本調

並無此句法姑闕之俟考

名韞利鎖苦相縈。背雙親。離鄉別井。○何時名位到公卿。受艱辛。○登山暮嶺。○忽聽得晨鷄。○三唱直待曉鐘鳴。○好傷情。

回首望家鄉。○暗傾。



中口  
念佛水紅花

萃雅以冷清清以

漸覺日高丈五聽離巢鳥亂鳴水紅花見古樹纏枯藤冷

下犯水紅花然念

佛子亦無見古樹

纏枯藤句法空屬

下但見字下落一字耳

尾聲

趙絲韁敲金鐙到得皇都始安寧直待衣紫腰金始稱心

用庚青韻 內襟字飲字心字犯侵尋潤字聞字韻字

瀆字痕字陣字問字近字神字親字辛字村字犯真文

黃鐘畫眉序犯人籟 劉東生春日 閨情

諸中作畫眉上海

鸚鵡報春晴汗濕酥胸夢初醒把簾鈎輕捲散步閒行

南音二籟 散曲上 黃鐘 百

形孤另二句本犯  
畫錦堂詞隱生以

為犯月上海棠觀  
以下數曲皆即帶

上所犯曲名則犯  
畫錦堂無疑矣

此曲詞中不收出  
自韻作其曰畫賢

孤甚以畫錦堂犯  
集賢賓者不知二

分二句又犯月上  
海棠堂以錦月賢

賓目之

不住幾樹花香踏不折一枝梅影畫錦堂形孤另可惜辜負

新春懶裁雙勝

雙調

畫賢賓

畫錦堂心驚荳蔻微生丁香暗結教人覩物傷情懊恨東君

韶光已過三分月上二分付流水浮萍一分襯馬蹄芳徑

集賢賓芳春病因此上花鈿慵整

商調 集賢兒

集賢賓殷勤把酒多至誠勸東君須要長情明歲重來期已

訂到不如就此畱停同歡同慶免秋到碧梧金井黃鶯再

叮嚀春不住。相送過洛陽城。

○黃鶯帶一封

全書黃鶯。回首悶無憑。托香腮淚啼傾。見雕梁新燕長相竝。信

燕兒幾聲。那燕兒數聲。他把春愁說盡難回應。一封冷清

清倚圍屏。交頸鴛鴦綉不成。

仙品。一封羅

全書一封。紅光溜小亭。蘸胭脂春草青。欲待歸芳穿曲徑。又

踏碎殘紅不敢行。皂羅袍惜春良計誰來助。情情花怨苦誰

來辨明。無言立盡鞦韆影。

南音二類 散曲上 黃鐘

○羅袍歌

真  
寔羅袍。牆外跂的跂。蹬是誰家公子策馬閒行。金九花下打  
流鶯偷香手段原端正。雅歌君無意妾有情。隔牆空自眼  
睜。看不見恨轉增。夕陽揮泪杜鵑聲。

○甘州解醒

不  
入聲。東方升又明。辦盟香金鼎下拜深深。姮娥缺處幾時  
得晉州許我圓成。解三清光照人孤另影。羞覩牛郎織女星。驀  
然聽是。誰家庭院銀甲彈箏。

解醒姐姐

請亦如酒及後節後一七

替中又有姐姐帶  
佳倦一曲，即用此  
風聽至好夢成爲  
好姐姐，下犯佳倦  
今云可惜春宵一  
刻千金價，自恨無  
絲一羽輕，與此不  
同，不知孰誤。

解三  
夜深露春衫濕冷，悄把寒窓半扇。一髮報東君昨夜

成婚聘西女今朝已結盟，傷心跌碎菱花鏡。振滅瑤臺一

盞燈，好姐狐幃冷，翻來覆去照不穩。泪濕羅衫一片冰。

仙呂  
雙調  
姐姐抱醉公

好姐厭聽長更短，更推盡了銅壺寂靜。心慵意懶方纔好

夢成又被雞喚醒，喜雨歡雲夢未成。醉公奴薄命遊不到

巫山許多佳景。

雙調  
醉僥僥

醉公鬼病到晚來，比前越盛他。人行春宵一刻價值千金。

南音三類  
散曲上  
黃鐘  
三

思省恨只恨當初花下相逢眼底情。僥僥惜花春起早步  
月夜無聲。畢竟紅顏多薄命。只得避香閨守夜清。

尾聲

梨花貌與桃花並。潔白嫌紅兩鬪爭。可惜春光去。怎生。

用庚青韻 內分字犯  
真文深字金字犯侵尋

今人頓空下不整  
板非

黃鐘絳都春序 人籟

王漢陂

四時  
閨怨

情濃乍別，爲多才寸心。千里縈結，吐膽傾心。把海誓山盟，  
曾共設。風流空惹下相思業。又擔上風花雪月，滿懷心事。  
這離思教我對誰分說。

出隊子

花開花謝，又早春光應漏泄。紅深綠嫩，一似銀屏列。觸處  
繁華都綻徹。嬌滴海棠花無心去拆。

閨樊樓

陽關數曲，官商別鳳簫聲斷。楚臺程涉，霧鎖黃金闥。夢遠

南音二闋

散曲上 黃鐘

三

今人于燕窩下燒  
出咭叮管，將管發  
聲折，末句上，又管  
出一响叮管，句既  
發，而與舊管不吐  
又改別作按，又解  
去氣字，皆非也。

薛音二錄

卷一

五

五

秦樓月，側撈箏絃斷，撲琴的瓶擊。替折。咭叮管把菱花鏡  
碎跌。

滴滴金

尋芳緩步聞鶉鴂。柳畔黃鸝聲弄舌。花飛碎玉呈郊野。料  
東君歸去也。傷情慘切，悶無言倦。將簾半揭。此情哽咽。  
滾楊花似雪。

畫眉序

清和傷佳節。蕤館涼生枕。簾設奈無情，來往戀香疎。蝶逐  
和風點水。蜻蜒池沼內，輕浮新葉。可惜虛度。納涼夜。鮫鮪



上汨痕啼血。

南呂

浣溪沙犯

新蟬噪聲哽咽。浸水盤藕絲堆雪。羅帕上題詩。將心事寫。  
仗南薰傳信也。啄木不思舊日冰肌貼。不念我枕簟同。  
歡悅。玉濕不記得同心雙結。竟不想為薄情種瘦怯。

黃鍾

三段子犯

井梧墜葉到重陽。情與別。金英萬疊。遶東籬。丰味絕。繡衣  
天香散麝。傷秋宋玉。悲何切。盼征鴻。在天外。行列須寄却。  
魚書鴈帖。

新音三韻

散曲上

黃鍾

四

滴溜子

紗窗外。紗窗外。桂魄皎。紫銀臺上。銀臺上。燒燼半滅。寶鼎餘香。猶蕪西風翠被寒。蛩韻切。暗數。盡。譙樓上。更籌未徹。

下小樓

嘆嗟花殘月缺。換連宵風雨。節。姻緣分定。受磨折。几度思量。欲見爭奈。路遠途賒。

末園圓犯

犯註見畫眉序人。心怎能測曲內。

寒侵繡幄。嚴威冽。舞鵝毛。飄粉蝶。逋仙探梅。閑遊冶。暗香來。難尋折。烹茶設。斝相思。擔兒何時歇。漸減桃腮。頰。懶。

瘦怯愁和悶。幾時撇寬褪羅裙。指粉黛飄香屑。雲鬟亂金鳳折。展轉形憔悴。只恐鬢堆雪。

尾聲

窗前暗把首書批。罵薄倖弄巧成拙。不把閒情來去惹。

用車  
避韻

選良不思用仄平  
仄平清規鎮常用  
平仄仄平皆然我  
格記事君事親人  
生怎全正同常用  
平平仄仄或仄仄  
平平皆落調矣

黃鐘啄木兒

地籟

王漢陵

題女

誰家女兩鬢丫。滿臉嬌羞將破瓜。聽清聲似柳外雛鶯覷。  
香鬟似日暮寒鴉。選良不思輕婚嫁。清規鎮常用孤寡。  
好似一朶藏風葉底花。

羽調

賣花聲

卽浪淘沙然與越調浪淘沙不同

獨閉房櫳。有誰歡狎。伴侶相邀。同戲耍。繡鞋剛三寸些。  
兒大細腰身捻。就無一把避東風。簾多下。

歸仙洞

步花徑欄檻。防人覩常驚說。荆棘抵裙鞅。倒閃在茶蘼

架勾引得嫩枝，  
呷啞討歸路。  
空罈仗舊家巢燕，  
引入窻紗。

尾聲

這多嬌真無價，  
若還情願到人家。  
準備日夜燒香供養他。

用家  
麻韻